

***Allium pyrenaicum* Costa & Vayr. (Liliaceae) en el Pirineo aragonés**

Javier Puente

*Servicio Provincial de Agricultura, Ganadería y Medio Ambiente de Huesca, c/. General Lasheras, 8, 22071-Huesca (España).
E-mail : jpuente@aragon.es*

RESUMEN

Se ha hecho un seguimiento demográfico de las dos poblaciones conocidas en Aragón, en las foces de Biniés y Fago, de *Allium pyrenaicum*, endémico de la vertiente sur de los Pirineos. El número de reproductores varía mucho según años y más en la foz de Fago que en la foz de Biniés. Los factores de amenaza más importantes son las labores de mantenimiento de las carreteras. Además, en los últimos años se han localizado nuevas localidades en la zona intermedia entre ambas poblaciones, la sierra de Forcalá, y también en el paco de Ezpelá (Ansó), que constituye el nuevo límite norte de la especie en Aragón.

Palabras clave: *Allium pyrenaicum*, conservación, corología, Huesca, Aragón, España.

RÉSUMÉ

***Allium pyrenaicum* Costa & Vayr. (Liliaceae) dans les Pyrénées aragonaises**

Un suivi démographique a été réalisé des deux populations connues en Aragón, aux gorges de Biniés et Fago, d'*Allium pyrenaicum*, endémique du versant sud des Pyrénées. Le nombre de plantes reproductrices est très variable selon les années, et il l'est plus dans les gorges du Fago que dans celles du Biniés. Les menaces les plus importantes qui pèsent sur ces stations sont les travaux d'entretien des routes. De plus, ces dernières années on a trouvé des nouvelles stations dans les montagnes de Forcalá, zone intermédiaire entre les deux populations, ainsi que sur la face nord d'Ezpelá (Ansó), ce qui constitue la nouvelle limite nord de cette plante dans l'Aragón.

Mots-clés: *Allium pyrenaicum*, conservation, chorologie, Huesca, Aragón, Espagne.

ABSTRACT

***Allium pyrenaicum* Costa & Vayr. (Liliaceae) in the Aragonese Pyrenees**

A demographic monitoring has been carried out of the two known populations in Aragón, in the straits of Biniés and Fago, of the species *Allium pyrenaicum*, which is endemic to the southern Pyrenees. The number of reproducing plants is widely variable among years, more so in Fago than in Biniés. The main threats are the maintenance works of the roads. In addition, new localities were found in recent years in the middle area between both populations, the Forcalá mountains, as well as in the north-facing slope of Ezpelá (Ansó), which is the new northern border of the species distribution range in Aragón.

Keywords: *Allium pyrenaicum*, preservation, chorology, Huesca, Aragón, Spain.

I. Introducción

Allium pyrenaicum es un endemismo exclusivo de la vertiente sur del Pirineo, en Cataluña oriental (Gerona y Barcelona; FONT 2013) y en el límite entre Aragón (Gómez

2013) y Navarra (LORDA 2009), mientras que, curiosamente, falta en la parte central del Prepirineo, de clima más continental. Figura como «vulnerable» en el Catálogo de Especies Amenazadas de Aragón (Decreto 181/2005, de

6 de septiembre) y en el Catálogo de Flora Amenazada de Cataluña (Decret 172/2008, de 26 d'agost). En Navarra, se ha propuesto su protección legal (LORDA 2009). En Aragón, sólo se encuentra en la comarca de la Jacetania, en la provincia de Huesca y, hasta ahora, se conocían dos poblaciones, una en la foz de Fago y otra en la foz de Biniés (Huesca), ambas en el fondo de desfiladeros en ambiente submediterráneo.

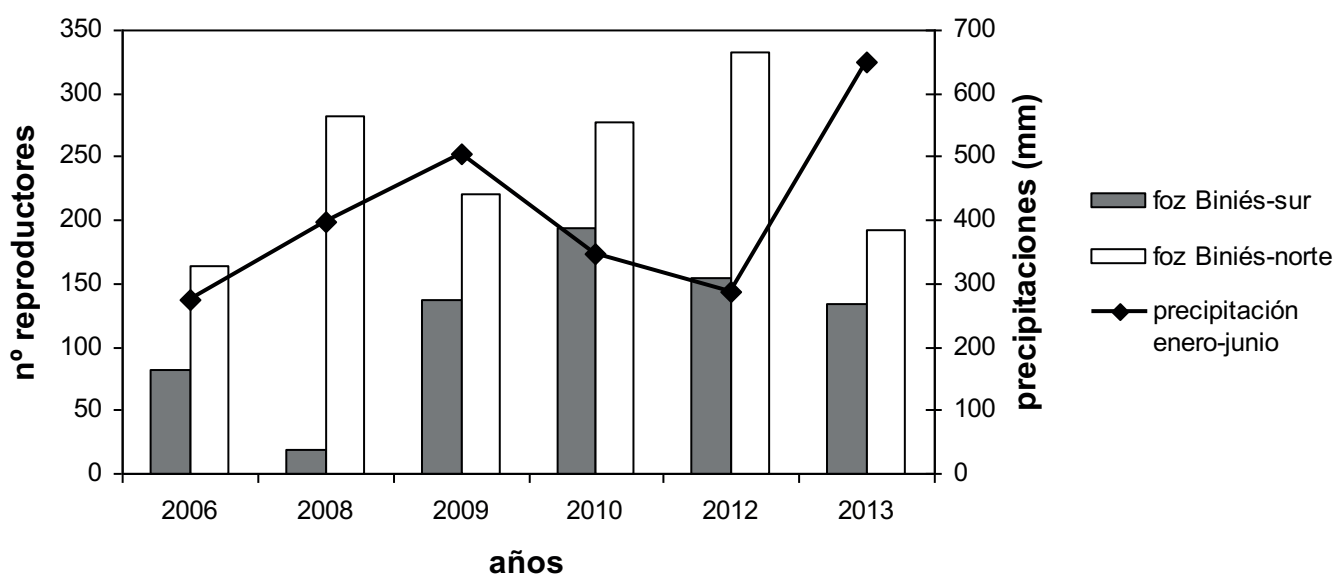
Se trata de un geófito bulboso, con umbelas que llevan numerosas flores con los tépalos blancos (rara vez rosados en la foz de Fago), acuminados, con el nervio central verde, con denticillos en el margen y escábridos en la carena. Hojas con

forma de cinta, que envainan el tallo casi hasta su mitad. Las inflorescencias llevan una única bráctea, que se cae al madurar las flores. Estambres incluidos, con filamentos que acaban en dos puntas. Florece en junio y fructifica en julio.

II. Seguimiento demográfico

El número de reproductores, contado desde la carretera en las dos poblaciones mayores, varía mucho en diferentes años y varía mucho más en la foz de Fago que en la foz de Biniés (Fig. 1). La variación no guarda relación con las precipitaciones de la primera mitad del año en la estación meteorológica de Jaca (datos del Instituto Aragonés de Estadística).

Allium pyrenaicum en la foz de Biniés



Allium pyrenaicum en la foz de Fago

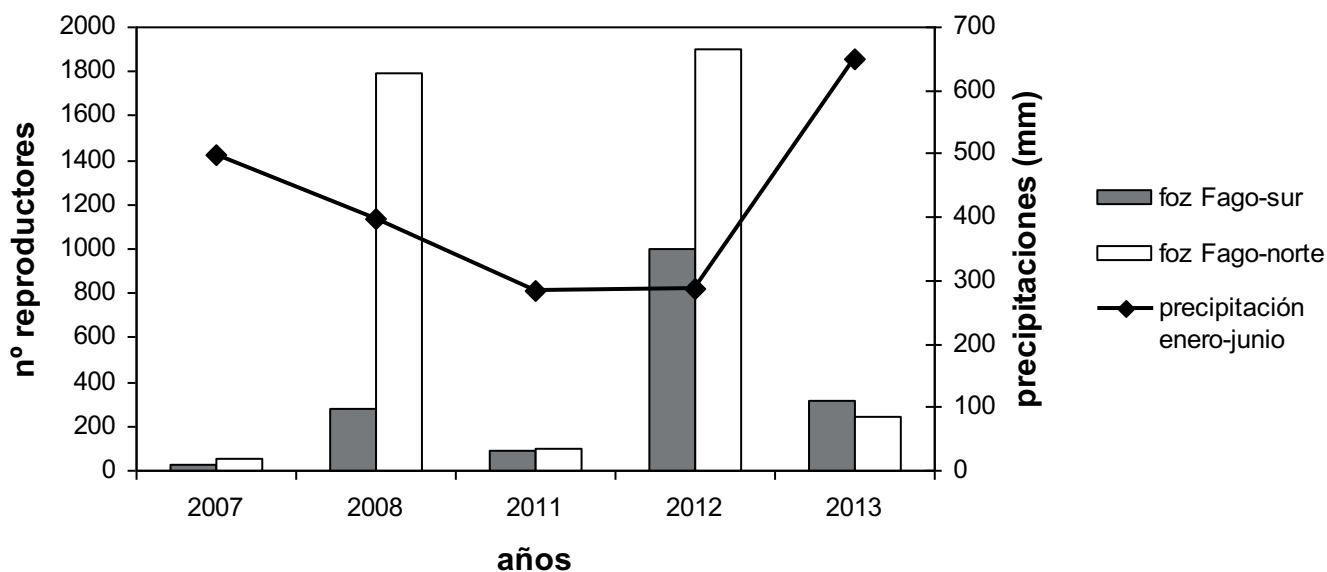


Fig. 1. Número de ejemplares reproductores de *Allium pyrenaicum* en las dos subpoblaciones de la foz de Biniés (arriba) y de la foz de Fago (abajo) en diferentes años, junto con la precipitación de enero a junio del año correspondiente en Jaca.



Fig. 2. Cuneta de la foz de Biniés antes de las obras, con *Allium pyrenaicum*.



Fig. 3. Cuneta de la foz de Biniés después de las obras de 2008.

III. Factores de amenaza

El factor de amenaza más importante, con diferencia, es el mantenimiento de las carreteras junto a las cuales crece en las dos poblaciones más grandes (ambas dentro del Paisaje Protegido de las Foces de Fago y Biniés, declarado mediante el Decreto 71/2010, de 13 de abril, del Gobierno de Aragón, y publicado en el B.O.A. de 27-4-2010). Así, además de la siega frecuente de la vegetación durante la época reproductiva, en 2008 se ejecutaron obras de profundización de la cuneta en un lado de la carretera A-1602 y de ampliación del firme en el otro, que eliminaron cientos de plantas, incluyendo también los bulbos (Fig. 2 y 3). Los que se pudieron recoger se llevaron al vivero del Gobierno de Aragón en Ejea de los Caballeros para cultivo *ex situ*. Ya se había avisado previamente al departamento responsable de las carreteras de la existencia de la planta, pero la información no llegó desde los responsables al encargado de las obras sobre el terreno. En la foz de Fago, también se han observado deslizamientos en laderas desestabilizadas por la carretera tras las lluvias.

IV. Nuevas poblaciones

En los últimos años, los Agentes para la Protección de la Naturaleza han encontrado nuevos núcleos y poblaciones de la especie. En 2010, se encontró un nuevo núcleo en el camino de Huértalo, en la población de la foz de Fago, donde se contaron ese año 91 ejemplares reproductores, y una nueva población en la sierra de Forcalá (término municipal de Ansó), donde se censaron 5 ejemplares reproductores. Esta población es un puente entre las dos que se conocían hasta la fecha, en las foces

de Fago y Biniés, y es la que alcanza mayor altitud (tabla 1).

En 2012, se localizó una nueva población en una pista forestal en el «paco» (= umbría) de Ezpelá, también en Ansó. Se contaron ese año 36 ejemplares reproductores. Esta pequeña población constituye el nuevo límite septentrional de esta especie en Aragón. No está en el fondo de un desfiladero como las de las foces de Biniés y Fago, pero es una localidad igualmente fresca por ser una ladera orientada al norte. Algo similar se observa en el valle del Roncal: busca microambientes frescos por la topografía (LORDA 2009).

Se configura así un mapa de distribución un poco más continuo y amplio de lo conocido anteriormente, pero sin alejarse de la misma zona (Fig. 4).



Fig. 4. Mapa de distribución de *Allium pyrenaicum* en Aragón.

Cuadrado	Topónimo	Municipio	Altitud	Hábitat	Especies Acompañantes
30TXN8024	foz de Biniés (sur)	Ansó-Canal de Berdún (Hu)	650-670 m	afloramientos rocosos calizos y repisas con poco suelo, zarzales en ladera pedregosa, gleras (naturales y derrubios procedentes de la carretera), cunetas de las carreteras A-1602, de Berdún a Ansó, y local de Majones a Fago	<i>Buxus sempervirens</i> , <i>Rubus ulmifolius</i> , <i>Cornus sanguinea</i> , <i>Acer campestre</i> , <i>A. monspessulanum</i> , <i>Pistacia terebinthus</i> , <i>Hedera helix</i> , <i>Lonicera implexa</i> , <i>Clematis vitalba</i> , <i>Emerus major</i> , <i>Allium moly</i> , <i>Vincetoxicum nigrum</i> , <i>Vitis sylvetris</i> , <i>Dianthus hispanicus</i> , <i>Mycelis muralis</i> , <i>Lapsana communis</i>
30TXN8125	foz de Biniés (norte)	Ansó-Valle de Hecho (Hu)	630-640 m		
30TXN7429	foz de Fago (sur)	Fago (Hu)	820-830 m		<i>Euphorbia characias</i> , <i>Rosa pouzinii</i> , <i>Cytissophyllum sessilifolium</i> , <i>Sedum sediforme</i> , <i>Clematis vitalba</i> , <i>Thymus vulgaris</i> , <i>Galium lucidum</i> , <i>Helleborus foetidus</i> , <i>Lactuca perennis</i> , <i>Galeopsis angustifolia</i> , <i>Quercus x subpyrenaica</i> , <i>Rubus ulmifolius</i> , <i>Buxus sempervirens</i> , <i>Melica ciliata</i> , <i>Dorycnium pentaphyllum</i> , <i>Lathyrus latifolius</i> , <i>L. filiformis</i> , <i>Genista scorpius</i> , <i>Juniperus communis</i> subsp. <i>hemisphaerica</i> , <i>Potentilla neumanniana</i> , <i>Thalictrum tuberosum</i> , <i>Helictotrichon cantabricum</i>
30TXN7530	foz de Fago (norte) y camino de Huértalo	Fago (Hu)	860-880 m		
30TXN7829 ¡NUEVA 2010!	Forcala	Ansó (Hu)	1 175 m	matorral en ladera pedregosa	<i>Thymus vulgaris</i> , <i>Buxus sempervirens</i> , <i>Genista scorpius</i> , <i>Lonicera etrusca</i> , <i>Rubus canescens</i> , <i>Helleborus foetidus</i> , <i>Arabis turrata</i> , <i>Helianthemum nummularium</i>
30TXN7735 ¡NUEVA 2012!	paco de Ezpelá	Ansó (Hu)	950 m	cuneta de pista forestal pedregosa, sobre esquistos	<i>Acer campestre</i> , <i>A. opalus</i> , <i>Pinus sylvestris</i> , <i>Abies alba</i> , <i>Fagus sylvatica</i> , <i>Populus tremula</i> , <i>Buxus sempervirens</i> , <i>Emerus major</i> , <i>Prunus mahaleb</i> , <i>Rubus caesius</i> , <i>R. ulmifolius</i> , <i>Fragaria vesca</i> , <i>Vicia sepium</i> , <i>V. cracca</i> subsp. <i>incana</i> , <i>Crataegus monogyna</i> , <i>Cornus sanguinea</i> , <i>Stachys heraclea</i> , <i>Geranium robertianum</i> , <i>Clematis vitalba</i>

Tabla 1. Distribución de *Allium pyrenaicum* en Aragón en cuadrados U.T.M. de 1 x 1 km, y datos de la ecología de todas las poblaciones.

V. Visitas de polinizadores

Se han constatado visitas a las flores de numerosos lepidópteros (*Argynnis pandora*, *Euphydryas aurinia* (Fig. 5), *Iphiclides podalirius*, *Brenthis hecate*, *Zygaena* cf. *filipendulae*, *Z. cf. loti*, etc.), coleópteros (*Trichius fasciatus*, *Oedemera*

nobilis, *Scarabeidae*), himenópteros (*Apis mellifera*, *Bombus* cf. *soroensis*), dípteros sírfidos (*Eritalis tenax*) y ortópteros (*Leptophyes punctatissima*). De estos insectos se alimentan arañas depredadoras de la familia *Thomisidae* (*Synaema globosum*).

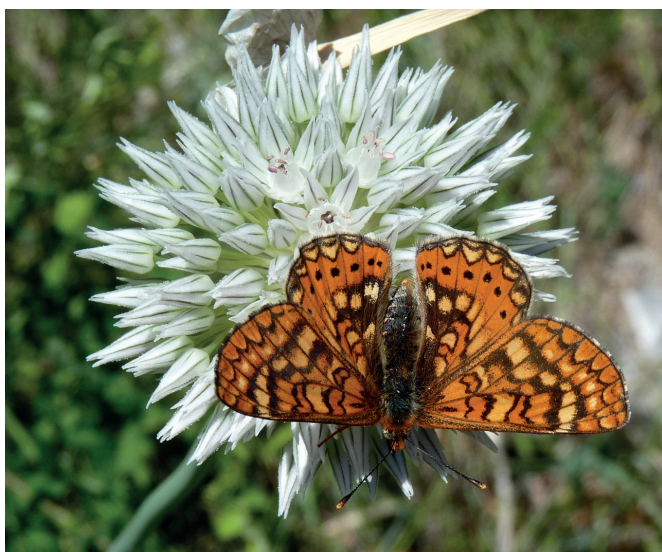


Fig. 5. La mariposa *Euphydryas aurinia* sobre *Allium pyrenaicum*. Ambas especies están protegidas en Aragón

AGRADECIMIENTOS

A Fernando VILLELLAS AGUILAR, Miguel ÁNGEL BAUTISTA MUÑOZ, José Antonio GONZÁLEZ RODRÍGUEZ, Jaime SOLANAS MURILLO y Alberto SALAVERA LAFITA.

BIBLIOGRAFÍA

- FONT, X. 2013. – *Mòdul Flora i Vegetació. Banc de Dades de Biodiversitat de Catalunya*. Generalitat de Catalunya i Universitat de Barcelona, <http://biodiver.bio.ub.es/biocat/>
- GÓMEZ, D. 2013. – *Atlas de la flora vascular de Aragón*. Instituto Pirenaico de Ecología y Gobierno de Aragón, <http://proyectos.ipe.csic.es/floragon/index.php>
- LORDA, M. 2009. – *Allium pyrenaicum* Costa & Vayr. (*Liliaceae*) en el Valle del Roncal (Pirineo Occidental, Navarra). Propuesta para su protección legal. *Munibe*, 57: 35-45.