



Conservatoire d'espaces naturels Midi-Pyrénées

Rapport de synthèse

Actions entreprises sur le site de la « Tourbière de Canroute » Commune de « Le Margnès » (81) Septembre 2011 à décembre 2012



Rédaction par Erwan GLEMAREC et Frédéric NERI

Décembre 2012



AGENCE DE L'EAU
ADOUR-GARONNE
ETABLISSEMENT PUBLIC DU MINISTERE
DU DEVELOPPEMENT DURABLE



Ce programme est cofinancé par l'Union européenne.
L'Europe s'engage en Midi-Pyrénées avec le Fonds européen de développement régional.

SOMMAIRE

1. RAPPELS DES ACTIONS DU PLAN DE GESTION	2
1.1. OBJECTIFS A LONG TERME	2
1.2. OBJECTIFS RELATIFS A LA CONSERVATION DES HABITATS	2
1.3. AXES DE RECHERCHE, RELATIFS A LA CONNAISSANCE DU SITE	3
2. ACTIONS REALISEES DE SEPTEMBRE 2011 A DECEMBRE 2012	3
2.1. ACTIONS DE GESTION	3
2.1.1. Action de fauche manuelle visant à contenir la colonisation des ligneux sur les zones prairiales	3
2.2. PATURAGE	4
2.3. VEILLE PAR LE CONSERVATEUR BENEVOLE	4
2.4. INVENTAIRES COMPLEMENTAIRES	4
2.4.1. Les Araignées	4
2.4.2. Inventaires piscicoles	5
2.5. SUIVIS	9
2.5.1. Placettes de suivis	9
3. ACTIONS PREVUES POUR 2013	9
3.1. ACTIONS DE GENIE ECOLOGIQUE.	10
3.2. PATURAGE	11
3.3. SUIVIS NATURALISTES	11
3.4. VALEUR FOURRAGERE	11
4. ANNEXES	11
4.1. RAPPORT ANNUEL DU CONSERVATEUR BENEVOLE	12
4.2. DETAILS DE LA PECHE ELECTRIQUE REALISEE PAR L'ONEMA	14

1. RAPPELS DES ACTIONS DU PLAN DE GESTION

D'après les inventaires naturalistes effectués ces dernières années, la Tourbière de Canroute montre clairement des enjeux d'intérêt notable concernant tous les habitats de milieux humides, qu'ils soient tourbeux, aquatiques ou forestiers.

Les objectifs tel que redéfinis dans l'actualisation du plan de gestion de 2011 sont :

1.1. OBJECTIFS A LONG TERME

- ▀ Conserver une gestion d'entretien par pâturage pour éviter la refermeture du site.
- ▀ Conserver les nouveaux enjeux mis à jour (buttes à sphaigne, espèces protégées, habitats fragiles).
- ▀ Conserver toutes les espèces d'intérêt patrimonial citées.
- ▀ Conserver le bon fonctionnement hydrologique du site et son alimentation eau (sources).
- ▀ Mise en place de suivis plus précis (floristiques, entomologiques, hydrologiques, météorologiques).
- ▀ Continuer la promotion de la gestion des milieux humides.
- ▀ Voir les potentialités d'extension de la gestion pastorale aux habitats remarquables proches, hors propriété du CEN (conventions, ...).
- ▀ Continuer les inventaires (syrphes, araignées, hétérocères, coléoptères, micromammifères, faune piscicole, champignons,...).

1.2. OBJECTIFS RELATIFS A LA CONSERVATION DES HABITATS

- ▀ Maintenir une pression de pâturage correcte (entretien) pour l'ensemble des unités de végétation (suivi de la pression de pâturage).
- ▀ (Re)Aménagements de certaines parties du site pour la gestion du troupeau (couloir de contention, place d'alimentation,...) => à évaluer techniquement et financièrement.
- ▀ Maintenir un bon fonctionnement hydrologique du site et une bonne qualité des rejets (mares, écoulements, alimentation, pollution,...).
- ▀ Assurer et préserver les alimentations en eaux (sources).
- ▀ Mise en ex-clos de certaines stations d'espèces (sphaigne ombrotrophe et saulaie).
- ▀ Tenter de redéfinir la gestion des parcelles CEN gérées par l'éleveur voisin.
- ▀ Faire des propositions de gestion des habitats d'intérêt sur les parcelles non propriétés du CEN.

1.3. AXES DE RECHERCHE, RELATIFS A LA CONNAISSANCE DU SITE

- ▶ Poursuivre les études naturalistes spécifiques (population d'écrevisses, truite, cortège de coléoptère coprophages,....)
- ▶ Poursuivre les inventaires généraux ou d'habitats particuliers (faune piscicole, syrphes, araignées, hétérocères, champignons...).
- ▶ Comprendre le fonctionnement hydrologique.

2. ACTIONS REALISEES DE SEPTEMBRE 2011 A DECEMBRE 2012

2.1. ACTIONS DE GESTION

Le tableau ci-dessous résume les actions engagées sur le site entre septembre 2011 et décembre 2012 :

Unités de gestion / Parcelles cadastrales et (ou) activités	Actions proposées par le CEN MP	Date d'intervention	Equivalent temps jour salarié CENMP en Homme/Jour
GH1 Entretien de la tourbière par pâturage	Action de fauche manuelle visant à contenir la colonisation des ligneux sur les zones prairiales	Novembre	3 j
	Pâturage d'entretien par un troupeau	Mai à novembre	2 j 20 j(sous-traitance)
C Inventaires complémentaires	Compléments d'inventaires sur les araignées	Juin juillet août	2.5 j
C3 et C4	Etude truite fario et écrevisse à pattes blanches (pêche électrique avec ONEMA)	octobre	2 j 3 j conservateur bénévole
GH 5 Animation locale et foncière	Action 2.2 Visite de terrain, surveillance du site, contacts avec les riverains et usagers et logistique	Toute l'année	6 6 j conservateur bénévole

2.1.1. ACTION DE FAUCHE MANUELLE VISANT A CONTENIR LA COLONISATION DES LIGNEUX SUR LES ZONES PRAIRIALES

En novembre 2012, le technicien du CEN MP a réalisé la reprise des refus de ligneux délaissés par le troupeau et qui tendent à refermer le milieu. Le résultat du débroussaillage a été exporté et mis en tas en lisière forestière (résineuse) pour compostage.

2.2. PATURAGE

9 vaches sont restées sur le site de mai à novembre, donnant un chargement de 0.5 UGB / ha conformément aux prévisions du plan de gestion pour cette phase d'entretien de la tourbière.

La surveillance du troupeau et des clôtures ont été fait régulièrement (environ 0.5 jour / semaine).

Aucun incident ou autres à signaler par rapport à la présence du troupeau sur ce site.

2.3. VEILLE PAR LE CONSERVATEUR BENEVOLE

Louis Maynadier est le conservateur bénévole du site qu'il visite régulièrement (cf compte rendu en annexe).

2.4. INVENTAIRES COMPLEMENTAIRES

2.4.1. LES ARAIGNEES

Pour la rédaction du Plan de gestion de ce site des inventaires sur les araignées avaient été menés essentiellement sur les habitats humides (prairie humide, bas-marais, molinaie, etc.). 57 espèces avaient été ajoutées ; la technique utilisée étant l'aspirateur thermique idéal pour les strates herbacées.

En 2012, ce sont les strates arbustives et arborées qui ont été visées en priorité pour appréhender le cortège forestier. 12 espèces sont ajoutées à l'effectif final, parmi elles 7 appartiennent au cortège forestier : ces espèces sont assez communes et largement distribuées, mais on notera la présence de *Neriene emphana* (cf. photo).



Le tableau suivant montre l'évolution des connaissances de l'arachnofaune sur le site.

	2004	2008	2009	2010	2011	2012
Nombre d'espèces récoltés par an	7	16	5	7	57	35
Nombre d'espèces cumulées	7	21	23	26	77	89
Espèces nouvelles pour le site	7	14	2	3	51	12

On obtient un peuplement de 89 araignées pour le site de Canroute. Cet effectif est encore loin de refléter la vraie diversité arachnologique de la tourbière. En diversifiant les piégeages et les saisons de prospection, ce chiffre pourrait peut-être encore doubler.

Parmi les 12 espèces ajoutées on notera les 3 espèces suivantes, commentées ci-après :

Espèces	Commentaires
<i>Neriere emphana</i> (cf. photo)	En MP, cette espèce est assez commune dans les Pyrénées. Ailleurs les observations sont rares. Elle a été notée sur la tourbière des Pansières (à proximité), c'est la deuxième donnée dans ce secteur.
<i>Oedothorax gibbosus</i>	Cette espèce n'était pas connue de la région avant 2011 : elle a été découverte uniquement dans 2 tourbières d'altitude des Pyrénées, mais cette donnée est la 1 ^{ère} pour le nord de la région.
<i>Walckenaeria vigilax</i>	Cette espèce n'a été trouvée que sur la Tourbière de Canroute au niveau régional, en 2011 et revue donc en 2012.

2.4.2. INVENTAIRES PISCICOLES

Une pêche électrique a été faite en octobre 2012 sur une partie du ruisseau de la Teilhouse en propriété du CEN MP.

A noter la disparition de l'Ecrevisse à pattes blanches qui était encore présente il y a moins de 10 ans.

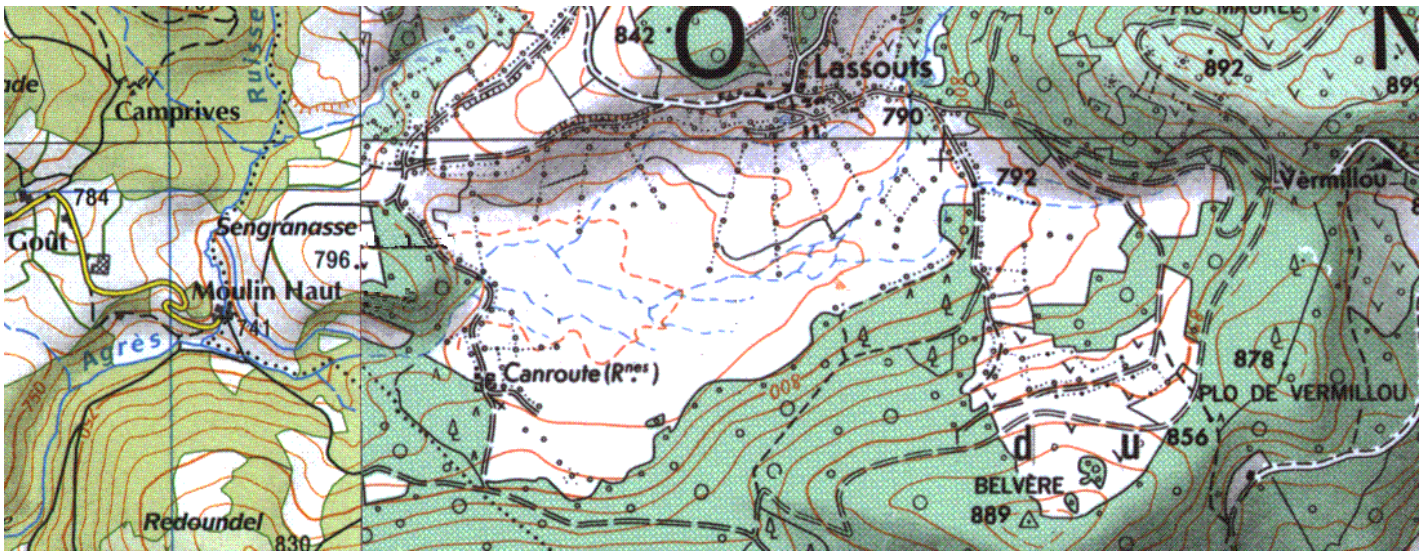
Ci dessous le bilan réalisé de l'ONEMA et en annexe les détails.

Service départemental du Tarn

Résultats d'inventaires piscicoles

Date de l'inventaire : 03/10/2012

Situation géographique



Localisation de la station d'inventaire

Cours d'eau : La Teillouse
 Affluent de : Falcou
 Masse d'eau : FRFRR147_3
 Département : Tarn
 Commune : Le Margnès
 Lieu-dit : Canroute
 Coordonnées X= 666 074
 Lambert 93 : Y= 6283 291

Caractéristiques de la station inventoriée

Altitude : 787 m
 Distance à la source : 5,5 km
 Pente IGN : 11,5 pm
 Surface BV amont : 7,26 km²
 Longueur station : 107 m
 Largeur moyenne lame d'eau: 2,90 m
 Profondeur moyenne lame d'eau : 0,19 m
 Section mouillée : 0,55 m²

Caractéristiques de la pêche

Matériel : DREAM HéronII
 Tension : 860 v
 Intensité : 1,2 a
 Nombre d'anodes : 1
 Nombre d'épuisettes : 2
 Maille épuisette : 5 mm
 Méthode : Inventaire vec retrait
 Nombre de passages : 2

Hydrologie

Température de l'eau :	11,8 °C
Conductivité électrique :	35 µs/cm
Conditions hydrologiques :	Basses eaux
Tendance du débit :	Stabilité
Turbidité :	Nulle

Observations :

Station sinueuse et assez couverte
Abris nombreux et variés (sous-berges, sédiments, souches/embâcles ...)
Présence d'un plan d'eau environ 500 mètres en amont de la station
Pas d'intervention sur le lit et les berges
Pas de repeuplement connu

Espèces présentes

Ecrevisse signal PFL

Truite de rivière TRF

Nombre d'espèces2

Estimation de peuplement (Méthode Carle & Strub)

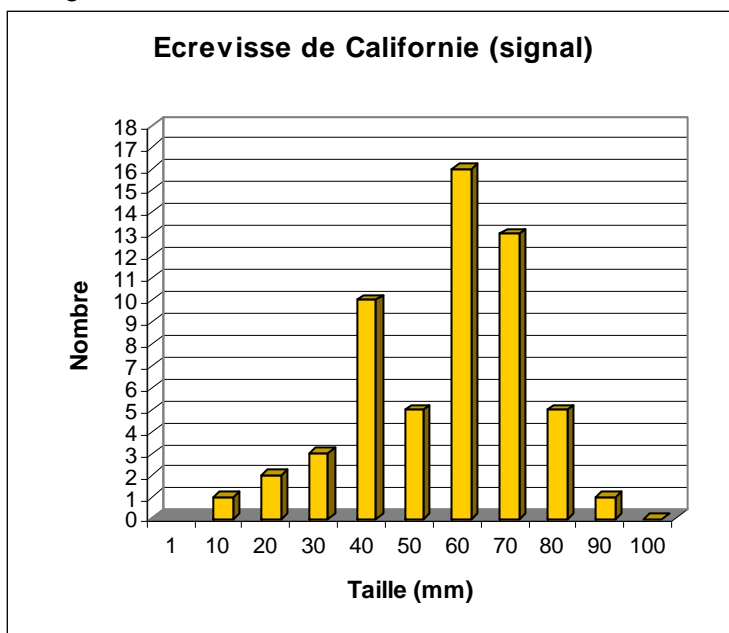
Passage 1	Passage 2	Efficacité	Effectif estimé	Densité		Biomasse	
				Nombre/Ha	%	Kg/Hectare	% du poids
26	30	< 30%	56	1805	43	9	13
65	8	89%	73	2353	57	63	87

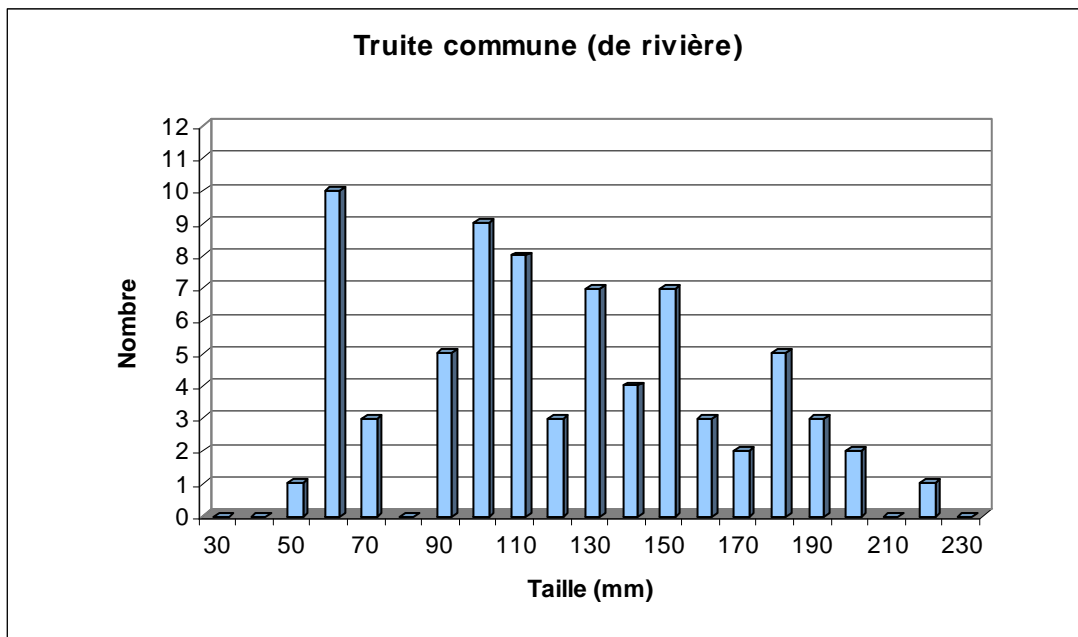
91	38
----	----

4158

72

Histogrammes des classes de tailles





Commentaires :

La densité de truite commune peut être qualifiée de "moyenne" sur cette station, pour un cours d'eau de ce type (CSP - DR6 - 1978). Selon D. BEAUDOU et R. CUINAT (1990), la taille atteinte par les poissons de trois ans, âge de première reproduction généralement admis dans les cours d'eau des monts de Lacaune (N. ABAD - 1982), est comprise entre 145 et 278 mm. Sur cette station de La Teillouse, cours d'eau peu productif, il est donc possible que la cohorte de géniteurs soit constituée par les poissons ayant une taille supérieure à 150 mm dans l'histogramme ci-dessus. Selon cette hypothèse, la cohorte de géniteurs est bien représentée (22 %), ce qui peut s'expliquer par la proximité de la période de reproduction (migration en cours).

Le recrutement paraît également bien se dérouler puisque les poissons âgés de 0+, 1+ et 2+ constituent des cohortes bien représentées et dont les pics de densité suivent une pente dégressive logique, depuis les juvéniles (0+) vers les plus âgés.

L'écrevisse de Californie est bien implantée dans le cours d'eau. Cette espèce, classée dans la liste des espèces susceptibles de provoquer des déséquilibres biologiques (Code de l'environnement), peut entrer en compétition avec la truite commune pour l'accès aux ressources alimentaires, notamment lors des premiers stades de développement (juvéniles). En conclusion, la densité de truite commune observée sur La Teillouse est "moyenne" pour ce type de cours d'eau. La structure de population de cette espèce présente un certain équilibre.

La présence de l'écrevisse de Californie est de nature à limiter la densité de la population de truite commune en raison d'une concurrence alimentaire certaine, lors des premiers stades de développement de ce crustacé notamment.

2.5. SUIVIS

2.5.1. PLACETTES DE SUIVIS

Placette N°1	
	2012
Nombre drosera	30
% recouvrement sphaigne	80%
Nombre touradons	3
% recouvrement molinie	40%
Hauteur moyenne touradons	5 cm
Sol nu	0%
Potamot	0

Placette N°2	
	2012
Nombre drosera	0
% recouvrement sphaigne	70%
Nombre touradons	0
% recouvrement molinie	60%
Hauteur moyenne touradons	0 cm
Sol nu	5%
Potamot	5%

Placette N°3	
	2012
Nombre drosera	0
% recouvrement sphaigne	0%
Nombre touradons	36
% recouvrement molinie	60%
Hauteur moyenne touradons	30 cm
Sol nu	0
Potamot	0
Callune	40%

Placette N°4	
	2012
Nombre drosera	0
% recouvrement sphaigne	0%
Nombre touradons	5
% recouvrement molinie	60%
Hauteur moyenne touradons	0 cm
Sol nu	5%
Potamot	0

Placette N°5	
	2012
Nombre drosera	0
% recouvrement sphaigne	60%
Nombre touradons	0%
% recouvrement molinie	30%
Hauteur moyenne touradons	0 cm
Sol nu	0%
Potamot	0

Placette N°6	
	2012
Nombre drosera	0
% recouvrement sphaigne	0%
Nombre touradons	45%
% recouvrement molinie	100%
Hauteur moyenne touradons	20 cm
Sol nu	0%
Potamot	0

L'interprétation des suivis est réalisée tous les 6 ans au moment de la révision du plan de gestion.

3. ACTIONS PREVUES POUR 2013

Le tableau ci-dessous résume les actions envisagées sur le site suite au déroulement des événements des années 2011 et 2012.

Unités de gestion / Parcelles cadastrales et (ou) activités	Actions proposées par le CEN MP	Date d'intervention	Equivalent temps jour salarié CENMP en Homme/Jour
GH1 Entretien de la tourbière par pâturage	Pâturage avec vaches à 0.5 UGB / ha Entretien courant des clôtures	Mai à novembre	3 25 sous traitance
	Action 1.1 Action de fauche manuelle visant à contenir la colonisation des ligneux sur les zones prairiales	Novembre	3
	Action 2.2 Suivi et entretien des clôtures	Mai	2
GH4 (Protection de stations ou d'habitats Patrimoniaux)	Action 3.3 Création d'un ex-clos électrifié pour préserver les bois humides	Mai	2 2 sous traitance
	Action 3.4 Création d'ex-clos dans la zone de pâturage pour des micro-stations d'espèces patrimoniales fragiles et sensibles au piétinement	Septembre	2 2 sous traitance
	Action 3.5 Creusement de nouvelles mares et réfection des ex-clos qui préservent les mares d'eau stagnantes	Septembre	3 2 sous traitance bénévoles
GH 3 et GH 5 mise en place d'une zone tampon et conservation des alimentations en eaux	Rencontre avec le propriétaire des zones d'alimentation en eau	Toute l'année	3
C2 valeur fourragère	Encadrement d'un stage sur l'évaluer la valeur de la végétation pour l'alimentation du troupeau	Mai à novembre	5
C Inventaires complémentaires	Suivis odonates et amphibiens	Toute l'année	6
Animation locale et foncière	Actions 4.6 Visite de terrain, surveillance du site, contacts avec les riverains et usagers et logistique (travail de bureau)	Toute l'année	2

3.1. ACTIONS DE GENIE ECOLOGIQUE.

Actions 1.1 : « Action de fauche manuelle visant à contenir la colonisation des ligneux sur les zones prairiales »

Dans la continuité des éclaircies déjà effectuées en novembre 2012, le technicien du CEN MP interviendra sur un autre secteur colonisé par des refus de pâturage. Le résultat de coupe sera exporté et mis en tas compact (tronçonnage sur tas) pour compostage en limite forestière.

Actions 2.2 : « Suivi et entretien des clôtures »

En 2013, avant de faire pâturer le site, le technicien du CEN MP assistera l'exploitant agricole, gestionnaire du troupeau, pour un « tour des clôtures » électrifiées et les éventuelles réparations à effectuer après l'hiver.

Actions 3.3 : « Création d'un ex-clos électrifié pour préserver les bois humides »

Pour préserver la pression du troupeau de certains secteurs de bois humides (saulaies marécageuses), le technicien du CEN MP assistera l'exploitant agricole, gestionnaire du troupeau, pour la pose d'une nouvelle clôture électrifiée.

Actions 3.4 : « Création d'ex-clos dans la zone de pâturages pour des micro-stations d'espèces patrimoniales fragiles et sensibles au piétinement »

Suite aux inventaires naturalistes effectués ces dernières années, de nouvelles stations sensibles ont été inventoriées. Leur maintien à long terme nécessite une gestion conservatoire différente de la gestion par pâturage actuellement en place.

Pour préserver ces micro-stations de la pression du troupeau, le technicien du CEN MP assistera l'exploitant agricole, gestionnaire du troupeau, pour la pose de nouveaux ex-clos.

Actions 3.5 : « Creusement de nouvelles mares et réfection des ex-clos qui préservent les mares d'eau stagnantes »

En 2013, le CEN MP s'inscrira dans une démarche de sensibilisation, en proposant sur le site un chantier Nature. Sous l'impulsion et l'encadrement de ses salariés, les bénévoles contribueront au curage d'un ancien puits et selon le nombre de personnes inscrites, au creusement de nouvelles zones d'eau stagnantes.

Les futures mares seront clôturées afin que le troupeau ne vienne pas piétiner les points d'eau pour s'abreuver.

3.2. PATURAGE

Le pâturage d'entretien avec un chargement de 0.5 UGB / ha va être reconduit. La surveillance du troupeau et des aménagements (clôtures, etc.) sont aussi assurés.

3.3. SUIVIS NATURALISTES

Outre le suivi des placettes, si possible un suivi des odonates et des amphibiens seront réalisés.

3.4. VALEUR FOURRAGERE

Dans la mesure du possible un étudiant de niveau Master 2 sera pris en stage afin d'évaluer la valeur nutritionnelle des plantes de la tourbière pour le troupeau.

4. ANNEXES

4.1. RAPPORT ANNUEL DU CONSERVATEUR BENEVOLE

Conservateur : Louis MAYNADIER

Année 2012

Nombre de visites du site : 12

Dates et temps passé :

- 9 février : 1h15'
- 8 mars : 1h30'
- 28 mars : 1h30', visite du site avec les élèves du Lycée Agricole de Saint Amans.
- 12 mai : 2h, découverte de la tourbière par un agent de l'ONEMA de Gironde.
- 1^{er} juin : 0h45', découverte du site par Daniel MARC, Directeur du CENMP.
- 29 juin : 2h30'
- 30 juin : 2h45', Visite du site avec des membres de la LPO du Tarn.
- 18 juillet : 2h
- 28 septembre : 3h, prospection des accès potentiels pour la pêche électrique du 3 octobre (difficulté d'accès).
- 2 octobre : 1h30', choix du secteur de pêche et aménagement pour le travail du lendemain.
- 3 octobre 3h30', inventaire piscicole avec le concours de la Brigade Départementale de l'ONEMA.
- 26 décembre : 2h15'

Observations relevées tout au long de l'année sur la tourbière :

Le mois de février a été particulièrement froid, (contrairement au mois de février de 2011) avec une couche de neige assez conséquente qui a quelque peu perturbé la reproduction de la grenouille rousse. Néanmoins, j'ai constaté la présence de grappes d'œufs dans la partie basse de la tourbière, ainsi que sur le chemin d'accès, "*Lo caminòl encaladat*". Cette voie d'accès pourrait faire l'objet d'une interdiction temporaire de circulation pour tous les engins à moteur, comme les motos, quads etc., afin de protéger ces zones pendant toute la durée du cycle de reproduction de ce batracien.

Fin mai, début juin, des tritons et têtards sont encore présents dans une flaque d'eau, certains sont morts très certainement écrasés par le passage de véhicules.

Le pâturage par le troupeau de vache de race *Hightland* a favorisé la disparition d'une grande quantité de molinie, comparaison faite avec les parcelles voisines.

Par contre il me semble que les Genêts Anglais (*Genista anglica*) et la Callune (*Calluna vulgaris*) deviennent envahissants dans les parties les plus sèches, au sud et à l'extrême ouest de la tourbière.

Début mai, apparition des premières Droséras.

Mai et juin, la faune et la flore sont des plus actives, plusieurs plantes arrivent à floraison, les linaigrettes envahissent la partie basse de la tourbière.

Au mois d'août, la mare a un niveau très bas, manque évident d'alimentation en eau. Un diagnostic succinct des lieux permettrait d'entreprendre des aménagements pour remédier à ce manque d'eau, (travaux réalisés de la main de l'homme).

Très bonne irrigation de la tourbière en général tout au long de l'année. Toutefois une minorité de Sphaignes deviennent jaunissantes dans les parties peu irriguées.

Entretien des clôtures :

Un dégagement de la clôture sera nécessaire avant l'introduction des bovins, branches de saules cassées et couchées sur les fils et faucardage des plantes en dessous de la clôture.

Fréquentations par le public :

Au cours de mes interventions périodiques j'ai dû rencontrer une dizaine de personnes. Même si ce chiffre est aléatoire, la tourbière est quand même fréquentée par une minorité de personnes motivées ; exemple : un père de famille faisait découvrir des plantes inféodées à ces milieux à deux de ses enfants âgés de 8 et 10 ans.

En périphérie de la tourbière :

La parcelle de résineux située à l'est et en bordure du chemin d'accès "*Lo caminòl encaladat*", a été entièrement exploitée, coupe rase. Les branchages et les souches rangés en layons perpendiculaires à la pente, laissent supposer qu'une éventuelle replantation est envisagée, les feuillus seraient les bienvenus.

Sur le chemin d'accès situé nord-ouest, des immondices sont à enlever, matières plastiques, tubes de drainage, toiles plastique, etc.

La Teillouse :

Ce cours d'eau a été classé en très bon état biologique en amont de l'ouvrage de dérivation situé tout près de la confluence avec l'Agout, au lieu-dit "Sécun ". En conséquence, il fait partie d'une protection particulière pour la faune piscicole dont les frayères et les zones d'alimentation et de croissance sont fortement dépendantes de la granulométrie du fond du lit mineur d'un cours d'eau, au sens de l'article L-432-3 du code de l'environnement.

Inventaire piscicole :

Un inventaire piscicole a été effectué sur le cours d'eau la Teillouse "*Lo rèc de la Telhosas*", le 3 octobre, avec le concours de la Brigade Départementale de l'ONEMA du Tarn.

Participaient à cette opération : 5 agents de l'ONEMA, Frédéric NERY et moi-même.

Très bonne coordination des travaux effectués avec sérieux et motivation.

Les résultats seront communiqués ultérieurement.

Inventaire des frayères à truite :

8 Frayères ont été recensées entre les limites aval et amont de la tourbière. Présence de quelques géniteurs dont les tailles n'excèdent pas 22 centimètres.

Au mois de décembre le redoux a provoqué la fonte du manteau neigeux, ce qui explique le débit important du cours d'eau. Deux embâcles " utiles "situés en limite aval de la parcelle favorisent le débordement des eaux sur une partie de la tourbière.

En conclusion :

Les multiples habitats très diversifiés et la présence de nombreuses espèces animales et végétales témoignent de la bonne gestion du site, même si quelques disparités subsistent encore.

Le pâturage par les bovins semble être la formule la mieux adaptée, toutefois il ne faut pas introduire plus de 10 animaux.

4.2. DETAILS DE LA PECHE ELECTRIQUE REALISEE PAR L'ONEMA

STATION 0581###5
Teillouse à Margnes (le)

LOCALISATION	<i>Localisation / Département</i>
Agence de l'eau : Adour - Garonne	
Département : Tarn	
Cours d'eau : Teillouse	
Affluent de : Teillouse	
Commune : Margnes (le)	
Lieu-dit : Lassouts	
Localisation : Tourbière de Canroute	
Abscisse : 619639 m	
Ordonnée : 1849576 m	

<i>Localisation IGN</i>	<i>Principales caractéristiques de la station</i>
Carte n°	
	Code hydrographique : O4060530
	Point Kilométrique aval : 993.049
	Altitude : 787 m
	Distance à la source : 5.5 Km
	Pente IGN : 11.5 pm
	Surface bassin versant : 7 Km ²

	Longueur de la station : 107 m
	Largeur du lit mineur :

	Catégorie piscicole : Première catégorie
	Type écologique station: Non renseigné

	Contexte piscicole
	Nom du contexte :
	Domaine :
	Espèce repère :

Teillouse à Margnes (le)

Date
03/10/12

Opération : 35630000594

Renseignements halieutiques	Observations sur le repeuplement
Fréquentation par les pêcheurs : Moyenne	
Empoisonnement : Absence de déversement de poissons	
Droit de Pêche : Droit de pêche privatif	

Caractéristiques morphodynamiques

Type d'écoulement	Import. relative en %	Prof. moy. en m.	Granulométrie		Type de colmatage	Végétation aquatique
			Dominante	Accessoire		Dominante
COURANT	73	0.17	Pierres fines	Cailloux grossiers	Pas de colmatage	Pas de végétation
PLAT	17	0.06	Cailloux grossiers	Sables grossiers	Pas de colmatage	Pas de végétation
PROFOND	10	0.32	Pierres fines	Sables grossiers	Pas de colmatage	Pas de végétation

Abris pour les poissons	
Sinuosité	Cours d'eau très sinueux
Ombrage	Rivière assez couverte
<i>Types d'abris : Abondance/importance</i>	
Trous, Fosses	Moyenne
Sous-berges	Importante
Granulométrie	Importante
Embâcles, Souches	Importante
Végétation aquatique	Faible
Végétation rivulaire	Importante

Observations : Abris / Végétation / Colmatage
nombreux et variés

Renseignements sur la pêche

Conditions de pêche

Hydrologie : Basses eaux
 Turbidité : Nulle (fond visible)
 Température : 11.8 °C
 Conductivité : 35 µS/cm
 Débit :

Observations sur la pêche

morphologie et qualité de l'eau
 préservées (référence)

Longueur prospectée	: 107 m	Largeur de la lame d'eau	: 2.9 m
Largeur prospectée	: 2.9 m	Pente de la ligne d'eau	: 0pm
Surface prospectée	: 310.3 m ²	Section mouillée	: 0.55 m ²
Temps de pêche	: 44 mn	Dureté	: 0 mg/l

Observations générales

Teillouse à Margnes (Ie)

Opération : 35630000594

Date : 03/10/2012

Surface : 310.3 m²

Estimation de peuplement (Méthode Carle & Strub)

Espèces	P1	P2	Efficacité	Effectif estimé	Intervalle de confiance	Densité Hectare	% de l'effectif	Biomasse Kg/Hectare	% du poids	
Ecrevisse signal	**PFL	26	30	-	56	-	43	9	13	
Truite de rivière	TRF	65	8	89	73	+/- 0	57	63	87	

TOTAL - Nb Esp : 2 | 91 | 38

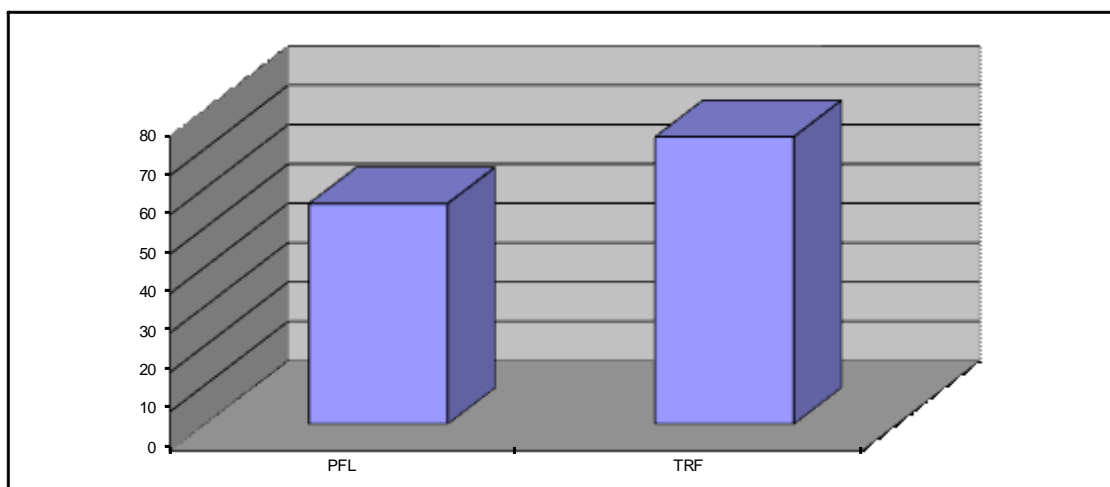
4158

72

* : non estimée

(** :Efficacité < 30%)

Histogramme des captures



Teillouse à Margnes (le)

Opération : 35630000594

Date : 03/10/2012

Surface : 310.3 m²

EFFECTIF PAR CLASSE DE TAILLE

Classes	PFL	TRF												
1														
10	1													
20	2													
30	3													
40	10													
50	5		1											
60	16		10											
70	13		3											
80	5													
90	1		5											
100			9											
110			8											
120			3											
130			7											
140			4											
150			7											
160			3											
170			2											
180			5											
190			3											
200			2											
210														
220			1											
230														

