



Participation au programme d'actions en faveur de zones humides remarquables en Midi-Pyrénées

*Rapport sur les bryophytes de la tourbière de Mourèze
(Comiac, 46).*

Marta Infante Sánchez

Conservatoire botanique national des Pyrénées et de Midi-
Pyrénées (CBN-PMP)



Table des matières

I. Méthodologie	3
I.1. Prospections et cartographie	3
II. Résultats	5
II.1. Etat de la connaissance et listes de taxons	5
II.2. Interprétation des observations et éléments d'évaluation patrimoniale	8
II.2.1. Synthèse des catégories LR ou originalité des taxons observés	8
II.2.2. Bas-marais à <i>Carex rostrata</i> et <i>Sphagnum</i>	11
II.2.3. Tourbière tremblante à <i>Menyanthes trifoliata</i> et comaret (54.59)	12
II.2.4. Prairie humide dominée par la Molinie (37.31)	12
II.2.5. Saulaie marécageuse (44.92)	12
II.2.6. Chênaie acide	14
II.3. En termes de gestion	15
III. ANNEXES	16
III.1. BRYOPHYTES DE LA TOURBIERE DE MOUREZE (LOT)	16
III.2. 20130605.3_Mourèze	17

Remerciements : Sylvain Déjean (CEN), Carole Hannoire (CBNPMP) et Patxi Heras sont remerciés pour leur accompagnement sur le terrain, des discussions fructueuses, et pour la permission d'utiliser les photos de *Sphagnum fallax* et *flexuosum* (P. Heras).

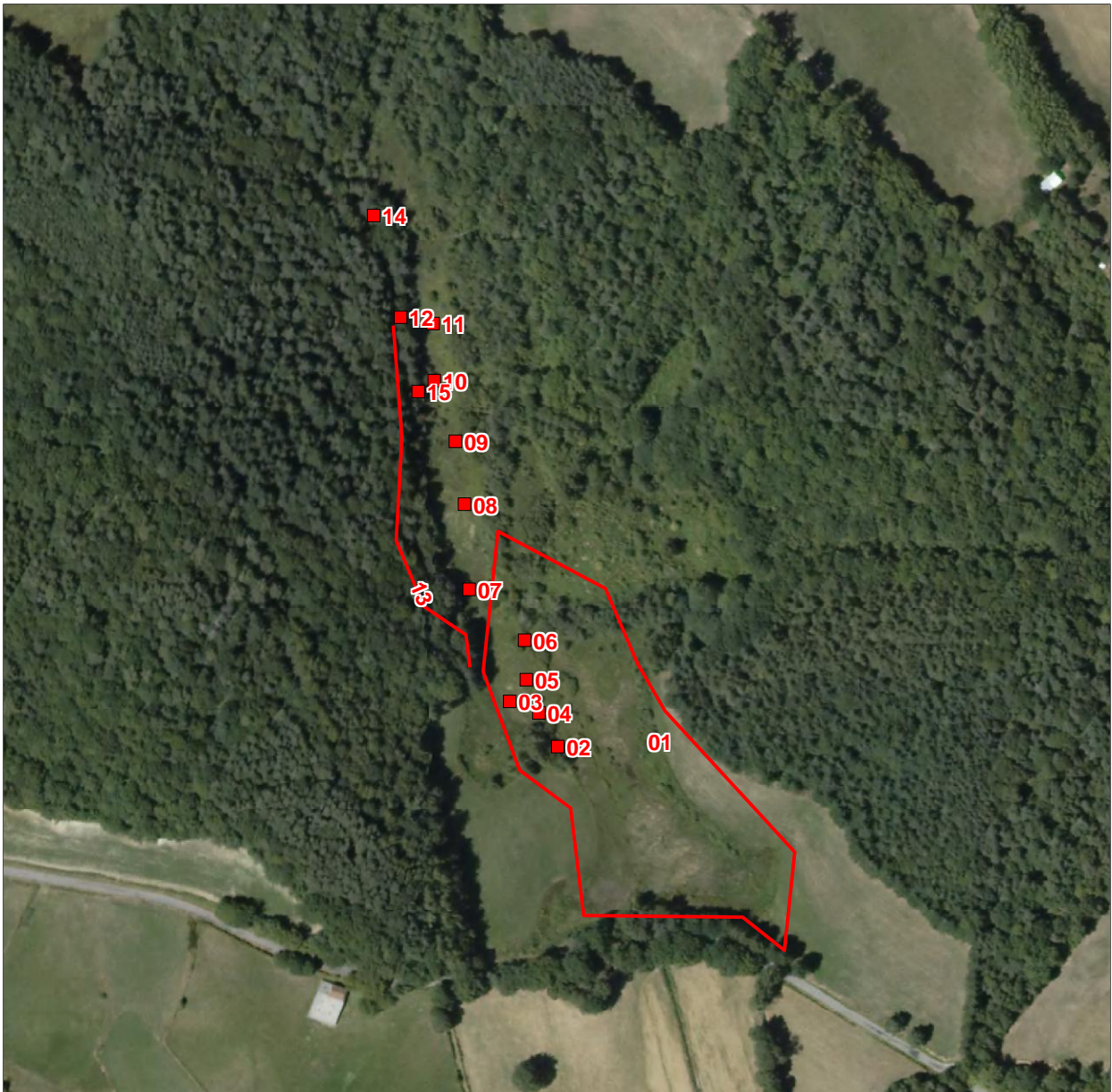
I.Méthodologie

I.1. Prospections et cartographie

Ce rapport rassemble les données issues des trois journées :

- 1. Récoltes Sylvain Déjean le 30/07/2012 (Annexe 1).
- 2. Récoltes Marta Infante Sánchez et Patxi Heras, le 5/6/2013, dans le cadre du projet Développement de la compétence sur les bryophytes en Midi-Pyrénées (Annexe 2).
- 3. Récoltes et notes du 2 septembre 2015, visite conjointement à une étude des champignons de la tourbière (Marta Infante Sánchez, Sylvain Déjean et Carole Hannoire).

La carte montre les localités des données des journées 2 et 3, avec divers niveaux de précision (Fig. 1).



Echelle 1 : 3820

Scan25©IGN2000

Fig. 1 : Stations des bryophytes sur la tourbière de Mourèze

Les espèces triviales ont été identifiées sur le terrain. Les autres récoltes ont fait l'objet de prélèvements pour étude au laboratoire. L'ensemble des données produites a été saisi et cartographié dans les bases de données *Flora Pyrenaica / Geoflora* du CBNPMP.

L'évaluation patrimoniale des taxons rencontrés s'appuie sur le catalogue des bryophytes de Midi-Pyrénées (Infante Sánchez¹), la liste rouge des bryophytes de cette région (Infante Sánchez *et al.* 2015²) et la liste de bryophytes déterminantes des Znieff en Midi-Pyrénées (Infante Sánchez & Hamdi 2015³)

¹ INFANTE SANCHEZ M. 2015 – *Catalogue des bryophytes de la région Midi-Pyrénées 2015* – Conservatoire botanique National des Pyrénées et Midi-Pyrénées, 115 p.

² INFANTE SANCHEZ M., CORRIOL G., HAMDI E. 2015 – *La liste rouge d'espèces menacées de bryophytes en Midi-Pyrénées selon la méthodologie UICN – Version finale*. Conservatoire botanique National des Pyrénées et Midi-Pyrénées, 69 p.

³ INFANTE SANCHEZ M. & HAMDI E. 2015 – *Mise à jour de la liste des bryophytes déterminantes dans le cadre de l'inventaire ZNIEFF en Midi-Pyrénées. Version 2015*. Conservatoire botanique National des Pyrénées et Midi-Pyrénées, 27 p.

II. Résultats

II.1. Etat de la connaissance et listes de récoltes

44 taxons de bryophytes ont été détectés, dont 11 hépatiques, 6 sphaignes, et 27 autres mousses.

Sphagnum rubellum était signalée parmi les récoltes de 2012 et de 2013. Ces échantillons ont été révisés et finalement redéterminés *Sphagnum capillifolium*. Ces deux taxons sont parfois difficiles à différencier, tous deux étant assez variables morphologiquement selon les conditions où ils se sont développés.

Liste des taxons (44) :

Aneura maxima (Schiffn.) Steph.
Atrichum undulatum (Hedw.) P. Beauv.
Aulacomnium palustre (Hedw.) Schwägr.
Brachytheciastrum velutinum (Hedw.) Ignatov & Huttunen
Calliergonella cuspidata (Hedw.) Loeske
Calypogeia fissa (L.) Raddi
Campylopus introflexus (Hedw.) Brid.
Dicranella heteromalla (Hedw.) Schimp.
Dicranoweisia cirrata (Hedw.) Lindb.
Dicranum scoparium Hedw.
Eurhynchium striatum (Hedw.) Schimp.
Frullania dilatata (L.) Dumort.
Frullania tamarisci (L.) Dumort.
Homalothecium sericeum (Hedw.) Schimp.
Hypnum cupressiforme var. *filiforme* Brid.
Hypnum cupressiforme L.
Hypnum jutlandicum Holmen ex E. Warncke
Kindbergia praelonga (Hedw.) Ochyra (*Eurhynchium praelongum*)
Lejeunea ulicina (Taylor) Gottsche, Lindenb. & Nees
Lophocolea heterophylla (Schrad.) Dumort. (*Chiloscyphus profundus*)
Metzgeria furcata (L.) Dumort.
Metzgeria violacea (Ach.) Dumort. (*Metzgeria fruticulosa*)

Orthotrichum lyellii Hook. & Taylor
Oxyrrhynchium speciosum (Brid.) Warnst. (*Eurhynchium speciosum*)
Pellia epiphylla (L.) Corda
Plagiothecium succulentum (Wilson) Lindb.
Pleurozium schreberi (Willd. ex Brid.) Mitt.
Polytrichum commune Hedw.
Polytrichum formosum Hedw.
Pseudocampylium radicale (P. Beauv.) Vanderp. & Hedenäs (*Amblystegium saxatile*)
Pseudoscleropodium purum (Hedw.) M. Fleisch. (*Scleropodium purum*)
Radula complanata L.) Dumort.
Rhytidiadelphus squarrosus (Hedw.) Warnst.
Solenostoma gracillimum (Sm.) R.M.Schust. (*Jungermannia gracillima* Sm.)
Sphagnum auriculatum Schimp. (*Sphagnum denticulatum*)
Sphagnum capillifolium (Ehrh.) Hedw.
Sphagnum fallax (H. Klinggr.) H. Klinggr.
Sphagnum flexuosum Dozy & Molk.
Sphagnum palustre L.
Sphagnum papillosum Lindb.
Sphagnum subsecundum Nees
Thuidium delicatulum (Hedw.) Schimp.
Thuidium tamariscinum (Hedw.) Schimp.
Uloa bruchii Hornsch.

Stations :

1 - (20130605.3 Mourèze) - tourbière de Mourèze (Comiac)

Marta Infante Sanchez; Patxi Heras, le 5/6/2013
tourbière

Aulacomnium palustre (Hedw.) Schwaegr. 54.59 Tourbière tremblante
Calliergonella cuspidata (Hedw.) Loeske 54.59 Tourbière tremblante
Calluna vulgaris (L.) Hull
Cirsium palustre (L.) Scop.
Erica tetralix L.
Eriophorum polystachion L. [1753]
Galerina paludosa (Fr.) Kühn.
Juncus acutiflorus Enrh. ex Hoffm.
Juncus effusus L.
Molinia caerulea (L.) Moench
Polytrichum commune Hedw.
Potentilla palustris (L.) Scop.
Rhytidadelphus squarrosus (Hedw.) Warnst. Bord sec
Salix acuminata Miller
Sphagnum capillifolium (Ehrh.) Hedw.
Sphagnum auriculatum Schimp. 54.59 Tourbière tremblante
Sphagnum flexuosum Dozy & Molk. 54.59 Tourbière tremblante
Sphagnum palustre L. 54.59 Tourbière tremblante
Sphagnum papillosum Lindb.
Sphagnum subsecundum Nees 54.59 Tourbière tremblante
Tephroclype palustris (Peck) Donk
Viola palustris L.

2 - (20150902 1) - Tourbière de Mourèze (Comiac)

Marta Infante ; Sylvain Déjèan ; Carole Hannoire, le 2/9/2015

Saulaie aux bouleaux (44.92 Saulaie marécageuse)

Calliergonella cuspidata (Hedw.) Loeske
Polytrichum commune Hedw.
Sphagnum auriculatum Schimp.
Sphagnum fallax (Klinggr.) Klinggr.

3 - (20150902 2) - Tourbière de Mourèze (Comiac)

Marta Infante ; Sylvain Déjèan ; Carole Hannoire, le 2/9/2015

Erica tetralix avec Sphagnum capillifolium (54.422 Bas-marais à Carex rostrata)

Sphagnum capillifolium (Ehrh.) Hedw.

4 - (20150902 3) - Tourbière de Mourèze (Comiac)

Marta Infante ; Sylvain Déjèan ; Carole Hannoire, le 2/9/2015

Partie de saulaie jeune enlevée, (54.422 Bas-marais à Carex rostrata)

Sphagnum capillifolium (Ehrh.) Hedw.
Sphagnum flexuosum Dozy & Molk.

5 - (20150902 4) - Tourbière de Mourèze (Comiac)

Marta Infante ; Sylvain Déjèan ; Carole Hannoire, le 2/9/2015

Partie coulante, (54.422 Bas-marais à Carex rostrata)

Sphagnum fallax (Klinggr.) Klinggr.

6 - (20150902 5) - Tourbière de Mourèze (Comiac)

Marta Infante ; Sylvain Déjèan ; Carole Hannoire, le 2/9/2015

Saulaie assez jeune (44.92 Saulaie marécageuse)

Oxyrrhynchium speciosum (Brid.) Warnst.

Frullania dilatata (L.) Dumort.
Orthotrichum lyellii Hook. & Tayl.
Plagiothecium succulentum (Wils.) Lindb.
Radula complanata (L.) Dumort.
Sphagnum fallax (Klinggr.) Klinggr.
Ulota bruchii Hornsch. ex Brid.

7 - (20150902 6) - Tourbière de Mourèze (Comiac)

Marta Infante ; Sylvain Déjèan ; Carole Hannoire, le 2/9/2015

(54.422 Bas-marais à Carex rostrata)

Menyanthes trifoliata L.
Polytrichum commune Hedw.

8 - (20150902 7) - Tourbière de Mourèze (Comiac)

Marta Infante ; Sylvain Déjèan ; Carole Hannoire, le 2/9/2015

(54.422 Bas-marais à Carex rostrata)

Erica tetralix L.
Sphagnum capillifolium (Ehrh.) Hedw.

9 - (20150902 8) - Tourbière de Mourèze (Comiac)

Marta Infante ; Sylvain Déjèan ; Carole Hannoire, le 2/9/2015

(54.422 Bas-marais à Carex rostrata)

Aulacomnium palustre (Hedw.) Schwaegr.
Calluna vulgaris (L.) Hull
Hypnum jutlandicum Holmen & Warncke
Pleurozium schreberi (Brid.) Mitt.

10 - (20150902 9) - Tourbière de Mourèze (Comiac)

Marta Infante ; Sylvain Déjèan ; Carole Hannoire, le 2/9/2015

(54.422 Bas-marais à Carex rostrata)

Campylopus introflexus (Hedw.) Brid.

11 - (20150902 10) - Tourbière de Mourèze (Teyssieu)

Marta Infante ; Sylvain Déjèan ; Carole Hannoire, le 2/9/2015

(44.92 Saulaie marécageuse)

Sphagnum palustre L.

12 - (20150902 11) - Tourbière de Mourèze (Comiac)

Marta Infante ; Sylvain Déjèan ; Carole Hannoire, le 2/9/2015

Betula
Dicranoweisia cirrata (Hedw.) Lindb. ex Milde
Dicranum scoparium Hedw.
Frullania tamarisci (L.) Dumort.
Hypnum andoi A. J. E. Sm.
Lejeunea ulicina (Taylor) Gottsche & al.
Sphagnum palustre L.

13 - (20150902 12) - Tourbière de Mourèze (Comiac)

Marta Infante ; Sylvain Déjèan ; Carole Hannoire, le 2/9/2015

Chênaie à Ilex aquifolium

Atrichum undulatum (Hedw.) P. Beauv.
Brachythecium velutinum (Hedw.) B., S. & G.
Dicranum scoparium Hedw.
Hypnum andoi A. J. E. Sm.
Polytrichum formosum Hedw.
Scleropodium purum (Hedw.) Limpr.
Thuidium tamariscinum (Hedw.) B., S. & G.

14 - (20150902 13) - Tourbière de Mourèze (Comiac)

Marta Infante ; Sylvain Déjèan ; Carole Hannoire, le 2/9/2015

Saulaie (44.92 Saulaie marécageuse)

Lophocolea heterophylla (Schrad.) Dumort.
Dicranella heteromalla (Hedw.) Schimp.
Eurhynchium praelongum (Hedw.) B., S. & G.
Eurhynchium striatum (Hedw.) Schimp.
Frullania dilatata (L.) Dumort.
Frullania tamarisci (L.) Dumort.
Frullania tamarisci (L.) Dumort.
Homalothecium sericeum (Hedw.) B., S. & G.
Hypnum cupressiforme Hedw.
Solenostoma gracillimum (Sm.) R.M.Schust.
Lejeunea ulicina (Taylor) Gottsche & al.
Metzgeria violacea (Ach.) Dumort.
Metzgeria furcata (L.) Dumort.
Pellia epiphylla (L.) Corda
Polytrichum formosum Hedw.

Sphagnum auriculatum Schimp.
Sphagnum palustre L.
Thuidium delicatulum (Hedw.) Mitt.
Thuidium tamariscinum (Hedw.) B., S. & G.
Ulota bruchii Hornsch. ex Brid.

15 - (20150902 14) - Tourbière de Mourèze (Comiac)

Marta Infante ; Sylvain Déjèan ; Carole Hannoire, le 2/9/2015

Touradons de Molinie (37.31 Prairie humide dominée par la Molinie)

Aneura maxima (Schiffn.) Steph.
Calypogeia fissa (L.) Raddi
Oxyrrhynchium speciosum (Brid.) Warnst.
Pellia epiphylla (L.) Corda
Plagiothecium succulentum (Wils.) Lindb.
Pseudocampylium radicale (P. Beauv.) Vanderp. & Hedenäs

II.2. Interprétation des observations et éléments d'évaluation patrimoniale

II.2.1. Synthèse des catégories LR ou originalité des taxons observés

Neuf taxons sont dans la Liste Rouge des bryophytes de Midi-Pyrénées : un dans la catégorie **En Danger critique CR** (*Pseudocampyllum radicale*) ; quatre dans la catégorie **Quasi menacées NT** (*Lejeunea ulicina*, *Sphagnum fallax*, *S. flexuosum*, *S. palustre*) ; quatre dans la catégorie **Données Insuffisantes DD** (*Aneura maxima*, *Dicranoweisia cirrata*, *Oxyrrhynchium speciosum*, *Thuidium delicatulum*).

Un seul a été retenu comme déterminante : *Pseudocampyllum radicale*.

Sept taxons sont à ajouter au dernier catalogue des bryophytes du département (Infante Sánchez 2015⁴) ; un dernier taxon n'avait pas été recensé dans le département depuis le XIX^{ème} siècle.

Taxon	Catégorie Liste Rouge Midi-Pyrénées	Déterminantes ZNIEFF	Autres	Habitat
<i>Aneura maxima</i> (Schiffn.) Steph.	DD sensible		Nouvelle pour le Lot	37.31 Prairie humide dominée par la Molinie
<i>Atrichum undulatum</i> (Hedw.) P. Beauv.	LC			41.5 Chênaie
<i>Aulacomnium palustre</i> (Hedw.) Schwägr.	LC			54.422 Bas-marais à <i>Carex rostrata</i> 54.59 Tourbière tremblante
<i>Brachytheciastrum velutinum</i> (Hedw.) Ignatov & Huttunen	LC			41.5 Chênaie
<i>Calliergonella cuspidata</i> (Hedw.) Loeske	LC			54.59 Tourbière tremblante 44.92 Saulaie marécageuse
<i>Calypogeia fissa</i> (L.) Raddi	LC			37.31 Prairie humide dominée par la Molinie
<i>Campylopus introflexus</i> (Hedw.) Brid.	introduite envahissante			54.422 Bas-marais à <i>Carex rostrata</i> 44.92 Saulaie marécageuse
<i>Dicranella heteromalla</i> (Hedw.) Schimp.	LC			44.92 Saulaie marécageuse
<i>Dicranoweisia cirrata</i> (Hedw.) Lindb.	DD		Pas recensé depuis 1831	41.5 Chênaie
<i>Dicranum scoparium</i> Hedw.	LC			41.5 Chênaie
<i>Eurhynchium striatum</i> (Hedw.) Schimp.	LC			44.92 Saulaie marécageuse
<i>Frullania dilatata</i> (L.) Dumort.	LC			44.92 Saulaie marécageuse jeune et ancienne
<i>Frullania tamarisci</i> (L.) Dumort.	LC			44.92 Saulaie marécageuse ancienne 41.5 Chênaie

⁴ INFANTE SANCHEZ M. 2015 – *Catalogue des bryophytes de la région Midi-Pyrénées 2015* – Conservatoire botanique National des Pyrénées et Midi-Pyrénées, 115 p.

<i>Homalothecium sericeum</i> (Hedw.) Schimp.	LC			44.92 Saulaie marécageuse ancienne
<i>Hypnum cupressiforme</i> var. <i>filiforme</i> Brid.	LC			41.5 Chênaie
<i>Hypnum cupressiforme</i> L.	LC			44.92 Saulaie marécageuse ancienne
<i>Hypnum jutlandicum</i> Holmen ex E. Warncke	LC			54.422 Bas-marais à <i>Carex rostrata</i>
<i>Kindbergia praelonga</i> (Hedw.) Ochyra (<i>Eurhynchium praelongum</i>)	LC			44.92 Saulaie marécageuse ancienne
<i>Lejeunea ulicina</i> (Taylor) Gottsche, Lindenb. & Nees	NT		Nouvelle pour le Lot	44.92 Saulaie marécageuse ancienne 41.5 Chênaie
<i>Lophocolea heterophylla</i> (Schrad.) Dumort. (<i>Chiloscyphus profundus</i>)	LC			44.92 Saulaie marécageuse ancienne
<i>Metzgeria furcata</i> (L.) Dumort.	LC			44.92 Saulaie marécageuse ancienne
<i>Metzgeria violacea</i> (Ach.) Dumort. (<i>Metzgeria fruticulosa</i>)	LC		Nouvelle pour le Lot	44.92 Saulaie marécageuse ancienne
<i>Orthotrichum lyellii</i> Hook. & Taylor	LC			44.92 Saulaie marécageuse jeune
<i>Oxyrrhynchium speciosum</i> (Brid.) Warnst. (<i>Eurhynchium speciosum</i>)	DD		Nouvelle pour le Lot	37.31 Prairie humide dominée par la Molinie
<i>Pellia epiphylla</i> (L.) Corda	LC			44.92 Saulaie marécageuse ancienne 37.31 Prairie humide dominée par la Molinie
<i>Plagiothecium succulentum</i> (Wilson) Lindb.	LC		Nouvelle pour le Lot	37.31 Prairie humide dominée par la Molinie 44.92 Saulaie marécageuse jeune
<i>Pleurozium schreberi</i> (Willd. ex Brid.) Mitt.	LC			54.422 Bas-marais à <i>Carex rostrata</i>
<i>Polytrichum commune</i> Hedw.	LC			54.59 Tourbière tremblante 44.92 Saulaie marécageuse jeune 54.422 Bas-marais à <i>Carex rostrata</i>
<i>Polytrichum formosum</i> Hedw.	LC			44.92 Saulaie marécageuse 41.5 Chênaie
<i>Pseudocampyllum radicale</i> (P. Beauv.) Vanderp. & Hedenäs (<i>Amblystegium saxatile</i>)	CR	X	Nouvelle pour le Lot	37.31 Prairie humide dominée par la Molinie
<i>Pseudoscleropodium purum</i> (Hedw.) M. Fleisch. (<i>Scleropodium purum</i>)	LC			41.5 Chênaie
<i>Radula complanata</i> L.) Dumort.	LC			44.92 Saulaie marécageuse jeune
<i>Rhytidiadelphus squarrosus</i> (Hedw.) Warnst.	LC			41.5 Chênaie
<i>Solenostoma gracillimum</i> (Sm.) R.M.Schust. (<i>Jungermannia gracillima</i> Sm.)	LC		Nouvelle pour le Lot	44.92 Saulaie marécageuse ancienne

<i>Sphagnum auriculatum</i> Schimp. (<i>Sphagnum denticulatum</i>)	LC			54.59 Tourbière tremblante 44.92 Saulaie marécageuse jeune et ancienne
<i>Sphagnum capillifolium</i> (Ehrh.) Hedw.	LC			54.422 Bas-marais à <i>Carex rostrata</i>
<i>Sphagnum fallax</i> (H. Klinggr.) H. Klinggr.	NT			44.92 Saulaie marécageuse jeune 54.422 Bas-marais à <i>Carex rostrata</i>
<i>Sphagnum flexuosum</i> Dozy & Molk.	NT			54.59 Tourbière tremblante 54.422 Bas-marais à <i>Carex rostrata</i>
<i>Sphagnum palustre</i> L.	NT			54.59 Tourbière tremblante 41.5 Chênaie bord à 54.422 Bas-marais à <i>Carex rostrata</i> 44.92 Saulaie marécageuse ancienne
<i>Sphagnum papillosum</i> Lindb.	LC			54.422 Bas-marais à <i>Carex rostrata</i>
<i>Sphagnum subsecundum</i> Nees	LC			54.59 Tourbière tremblante
<i>Thuidium delicatulum</i> (Hedw.) Schimp.	DD			44.92 Saulaie marécageuse ancienne
<i>Thuidium tamariscinum</i> (Hedw.) Schimp.	LC			44.92 Saulaie marécageuse ancienne 41.5 Chênaie
<i>Ulotia bruchii</i> Hornsch.	LC			44.92 Saulaie marécageuse jeune et ancienne

II.2.2. Bas-marais à *Carex rostrata* et *Sphagnum* (54.422)

Aulacomnium palustre (Hedw.) Schwaegr.
Campylopus introflexus (Hedw.) Brid.
Hypnum jutlandicum Holmen & Warncke
Pleurozium schreberi (Brid.) Mitt.
Polytrichum commune Hedw.
Sphagnum capillifolium (Ehrh.) Hedw.
Sphagnum fallax (Klinggr.) Klinggr.
Sphagnum flexuosum Dozy & Molk.
Sphagnum papillosum Lindb.

Cette formation est la plus répandue sur le site et celle qui montre la dominance la plus évidente des sphaignes. Trois espèces de sphaignes y sont abondantes : *Sphagnum capillifolium*, *S. papillosum* et finalement, *S. flexuosum*. Une quatrième espèce, *S. fallax*, a une présence occasionnelle ici.

La formation n'est pas homogène et montre des variations microtopographiques légères et qui ont une répercussion sur la distribution des sphaignes. Sur les sommets plus élevés et plus éloignés du niveau de l'eau, *Sphagnum capillifolium* domine parmi *Erica tetralix* et *Calluna vulgaris* ; très rarement, le niveau du *Sphagnum capillifolium* est dépassé, laissant la place aux mésohydriques *Pleurozium schreberi* et *Hypnum jutlandicum*. *S. capillifolium* est la plus ombrotrophile de toutes les espèces détectées.

Sphagnum papillosum se développe à un niveau topographique un peu inférieur à *S. capillifolium*, étant plus hydrophile. Cette formation étant assez dynamique, des mélanges entre ces deux espèces sont fréquents dans les zones de contact.

Les niveaux plus bas et plus humides, formant le plus souvent des petits canaux entre les sites plus élevés et sont occupés par *Sphagnum flexuosum*, même si la présence de cette espèce est beaucoup plus réduite que celle de *S. papillosum* et *S. capillifolium*.



Fig. 2. A gauche, sommet à *Calluna vulgaris* sur le bas-marais. A droite en haut, *S. capillifolium* (rougêatre et petit) mélangé à *S. papillosum* (jaunâtre et plus grande) ; à droite en bas, *Sphagnum papillosum*.



Fig. 3. *Sphagnum flexuosum*.
(Photo P. Heras)

II.2.3. Tourbière tremblante à *Menyanthes trifoliata* et comaret (54.59)

Aulacomnium palustre (Hedw.) Schwaegr.
Calliergonella cuspidata (Hedw.) Loeske
Polytrichum commune Hedw.
Sphagnum auriculatum Schimp.
Sphagnum flexuosum Dozy & Molk.
Sphagnum palustre L.
Sphagnum subsecundum Nees

Cette formation n'a été prospectée qu'en 2013, dans la partie de sortie d'eau de la tourbière. Ici, les sphaignes les plus abondantes dans la tourbière (*Sphagnum capillifolium* et *papillosum*) sont absentes. Ici les espèces présentes ont un caractère plus hydrophile, notamment *Sphagnum auriculatum* et *S. subsecundum*. On remarque aussi la présence de *Calliergonella cuspidata*, rare dans le reste du site.

II.2.4. Prairie humide dominée par la Molinie (37.31)

Aneura maxima (Schiffn.) Steph.
Calypogeia fissa (L.) Raddi
Oxyrrhynchium speciosum (Brid.) Warnst.
Pellia epiphylla (L.) Corda
Plagiothecium succulentum (Wils.) Lindb.
Pseudocampylium radicale (P. Beauv.) Vanderp. & Hedenäs

Les touradons de Molinie semblent abriter quelques espèces saprophiles peu communes, notamment *Aneura maxima* et *Pseudocampylium radicale* (En danger critique), toutes les deux nouvelles pour le département. La prospection de cette formation n'a pas été assez poussée pour faire une bonne analyse de sa valeur.

II.2.5. Saulaie marécageuse (44.92)

Saulaie jeune

Calliergonella cuspidata (Hedw.) Loeske
Frullania dilatata (L.) Dumort.
Orthotrichum lyellii Hook. & Tayl.
Oxyrrhynchium speciosum (Brid.) Warnst.
Plagiothecium succulentum (Wils.) Lindb.
Polytrichum commune Hedw.
Radula complanata (L.) Dumort.
Sphagnum auriculatum Schimp.
Sphagnum fallax (Klinggr.) Klinggr.
Sphagnum palustre L.
Ulota bruchii Hornsch. ex Brid.

Saulaie ancienne

Dicranella heteromalla (Hedw.) Schimp.
Eurhynchium praelongum (Hedw.) B., S. & G.
Eurhynchium striatum (Hedw.) Schimp.
Frullania dilatata (L.) Dumort.
Frullania tamarisci (L.) Dumort.
Homalothecium sericeum (Hedw.) B., S. & G.
Hypnum cupressiforme Hedw.
Lejeunea ulicina (Taylor) Gottsche & al.
Lophocolea heterophylla (Schrader) Dumort.
Metzgeria furcata (L.) Dumort.
Metzgeria violacea (Ach.) Dumort.
Pellia epiphylla (L.) Corda
Polytrichum formosum Hedw.
Solenostoma gracillimum (Sm.) R.M.Schust.
Sphagnum auriculatum Schimp.
Sphagnum palustre L.
Thuidium delicatulum (Hedw.) Mitt.
Thuidium tamariscinum (Hedw.) B., S. & G.
Ulota bruchii Hornsch. ex Brid.

Même si elles partagent quelques éléments communs, l'âge des saulaies présentes sur le site est différent. Pour les sphaignes, *Sphagnum palustre* et *S. auriculatum* sont partagés et semblent être les espèces typiques de la formation. Les saulaies plus jeunes présentent aussi *Sphagnum fallax*, une espèce plutôt ombrophile qui demande aussi de l'eau à faible circulation; cette espèce est aussi présente dans les coins plus ombragés du bas-marais, mais c'est dans les saulaies où elle est le mieux développée.

Sphagnum palustre a aussi une tendance à l'ombrophilie ; par contre, *S. auriculatum* est une sphaigne assez banale, minérotrophile, qui a besoin de légers écoulements, à l'ombre ou pas.

Les bryophytes épiphytes montrent des différences plus marquées que celles des sphaignes. Les troncs des saules jeunes sont dominés largement par *Frullania dilatata* et *Orthotrichum lyellii* ; les troncs des saules plus âgés montrent une diversité plus large, avec *Frullania tamarisci* (plus exigeant en termes d'humidité environnementale que *F. dilatata*), *Lejeunea ulicina* (une petite hépatique atlantique répertoriée dans le Lot ici pour la première fois) et *Metzgeria violacea* (une espèce subocéanique aérohygrophile qui développe des propagules au bout de rameaux spécialisés).

Finalement pour la saulaie ancienne, il faut remarquer la présence de *Thuidium delicatulum*, plus exigeant en humidité que la banale *T. tamariscinum*.



Fig. 4. Saulaie jeune à gauche ; *Sphagnum fallax* en haut (photo P. Heras).

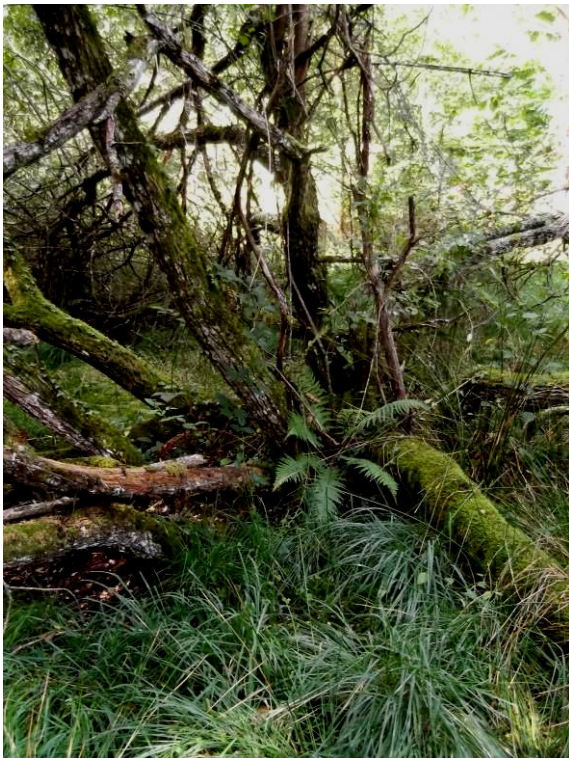


Fig. 5. Saulaie ancienne à gauche ; *Metzgeria violacea* en haut.

II.2.6. Chênaie acide

Les prospections faites dans la chênaie sont tout à fait incomplètes. On remarquera seulement la présence sur un gros bouleau de la petite hépatique *Lejeunea ulicina*, présente aussi dans la saulaie ancienne.

II.3. En termes de gestion

En termes de gestion, nous attirons l'attention sur les quelques espèces suivantes :

- ***Calliergonella cuspidata*** fait partie de bas-marais, en particulier les plus basiques. Cette espèce s'échappe aussi des habitats humides pour se développer sur les coins plus humides de prairies diverses, bord des pistes forestières et sentiers. Dans les bas-marais acides, sa présence par contre peut indiquer une eutrophisation ou un autre type de perturbation, seulement si elle est répandue et forme des gazons extensifs. Ce n'est pas le cas à Mourèze : sa présence dans la tourbière tremblante est normale, tandis que les gazons détectés dans les saulaies jeunes et dans les parties restaurées où la saulaie a été éliminée sont petits et disséminés, et disparaîtront probablement avec l'évolution de la tourbière. En tout cas, à surveiller cette éventuelle disparition.
- ***Aulacomnium palustre*** et ***Polytrichum commune*** sont aussi des espèces qui peuvent indiquer des perturbations, mécaniques (normalement par piétinement par le bétail) où d'autres types, et dans le cas de *P. commune*, c'est une colonisatrice habituelle post-incendie. Ces deux espèces sont répandues çà et là à Mourèze, mais dans de petits gazons qui peuvent être considérés comme normaux dans ces formations.
- ***Campylopus introflexus***. Deux petits gazons de cette espèce exotique à caractère envahissant ont été détectés et éliminés pendant la visite du 2 Septembre 2015. Bien que pour l'instant cette espèce ne soit pas un problème dans le site, sa présence latente devrait être surveillée et l'élimination de tout gazon détecté est recommandée. Cela pourrait prévenir son extension, dont on peut supposer qu'elle soit favorisée en particulier par les opérations d'arrachage de la saulaie.

D'autre part, il est recommandé de **préserver la saulaie ancienne**, et aussi une petite partie des saulaies plus jeunes, étant donné les richesses bryologiques qu'elles abritent.

Pour le **bas-marais à *Carex rostrata***, il ne semble pas nécessaire de faire de recommandations particulières ; son état semblant bon.

Par contre, il serait recommandable d'installer un suivi de l'évolution de la **tourbière tremblante**, même si la visite de cette partie en 2015 n'a pas été approfondie, il nous a semblé que les populations de *Sphagnum auriculatum* et *S. subsecundum* typiques ici auraient regressé au profit de la molinie depuis 2013.

Les communautés bryophytiques installées sur les **touradons de molinie** semblent intéressantes, elles pourraient mériter une évaluation plus poussée pour rassembler plus de données que celles disponibles actuellement.

III. ANNEXES

III.1 ANNEXE 1

BRYOPHYTES DE LA TOURBIERE DE MOUREZE (LOT).

Récoltés Sylvain Déjean 30/07/2012

Identifiés Marta Infante CBNPMP - Octobre 2012

Sept espèces (trois mousses et quatre sphaignes) :

Aulacomnium palustre (Hedw.) Schwaegr.

Recensée dans le Lot par Delpon 1831

Atrichum undulatum (Hedw.) P. Beauv.

Recensée dans le Lot par Delpon 1831

Polytrichastrum formosum (Hedw.) G.L. Sm.

Recensée anonyme dans le Lot en 2004

Sphagnum capillifolium (Ehrh.) Hedw.

Recensée dans le Lot par Dismier 1927 (Monts d'Auvergne)

Sphagnum papillosum Lindb.

Recensée dans le Lot par Dismier 1927 (Monts d'Auvergne)

Sphagnum rubellum Wilson

Apparemment non recensée dans le Lot

Sphagnum flexuosum Dozy & Molk.

Apparemment non recensée dans le Lot

References

Delpon J.A., 1831 - Catalogue des plantes qui croissent spontanément dans le Département du Lot, classées d'après le système de Linnée ; *Ann. Stat. Lot*, I - XIX, 125-168.

Dismier G., 1927 - *Flore des sphaignes de France ; avec le concours de H. Chermezon (Strasbourg), G. Le Testu (Gabon), H. Perrier de la Bathie (Madagascar)*, Ed. Librairie de la Faculté des Sciences, Caen *Archives de botaniques*, 1., 62 p.

III.2 ANNEXE 2

20130605.3_Mourèze

Leg. : Marta Infante & Patxi Heras

Lot (46), Comiac, tourbière de Mourèze.

514 m. (N 44,918675, E 1,9776673)

Petit vallon sur leucogranites monzonitiques.

Petite tourbière de fon de vallon à dense tapis de sphaignes dans la partie centrale et entourée de saulaie de *Salix atrocinerea*.

A-Sortie inondée à *Molinia caerulea* :

423/13- *Sphagnum flexuosum* + *Calliergonella cuspidata* MIS 11.14

424/13- *Aulacomnium palustre* MIS 3.14

425/13- *Sphagnum palustre* var. *squarrosum* PHP 3.14

426/13- *Polytrichum commune* MIS 3.14

427/13- *Sphagnum subsecundum* MIS 11.14

B-Zone centrale: *Sphagnum papillosum* et *S. rubellum* à *Eriophorum angustifolium*, *Erica tetralix*, *Viola palustris*, *Molinia caerulea*, *Juncus effusus*, *Juncus acutiflorus*. pH 4,5.

Zone centrale de tapis à *Calluna vulgaris* :

428/13- *Sphagnum papillosum* MIS 11.14

429/13- *Sphagnum rubellum* MIS 11.14

430/13- *Sphagnum rubellum* MIS 11.14

431/13- *Sphagnum rubellum* MIS 11.14

431bis/13- *Sphagnum capillifolium* + *S. rubellum* MIS 11.14

CHAMPIGNONS: *Tephroclype palustris* (det G Corriol sur échantillon non préservé), *Galerina paludosa* (det Gilles Corriol échantillon herbier GC 13 06 05 01)

C-Zone périphérique: Sans *Erica tetralix* sans *Eriophorum*. Jonçaille à *Salix atrocinerea*, *Potentilla palustris*, *Cirsium palustris*.

432/13- *Sphagnum auriculatum* MIS 11.14

D-Bord boisée presque sec:

432bis/13- *Rhytidiadelphus squarrosus* MIS 3.14