



## INVENTAIRES MYCOLOGIQUES ET BRYOLOGIQUES POUR L'ABC DE 6 COMMUNES DE LA VALLEE D'AURE

G. Corriol, M. Infante, A. Paris, 2022



## SOMMAIRE

<b>1. INVENTAIRES MYCOLOGIQUES .....</b>	<b>3</b>
1.1. DATES ET LIEUX DES PROSPECTIONS.....	3
1.2. SELECTION D'ESPECES REMARQUABLES.....	3
<b>2. INVENTAIRES BRYOLOGIQUES .....</b>	<b>5</b>
2.1. DATES ET LIEUX DE PROSPECTIONS.....	5
2.2. SELECTION D'ESPECES REMARQUABLES.....	5
2.3. D'AUTRES ESPECES REMARQUABLES CONNUES DANS LA VALLEE D'AURE .....	7

## 1. INVENTAIRES MYCOLOGIQUES

Les inventaires ont été programmés sur une unique saison, en 2022. L'année a été exceptionnellement sèche ce qui a été dommageable pour les prospections de basse altitude et du secteur d'Aulon. En revanche, nous avons bénéficié d'orages de fin d'été en fond de chaîne permettant des observations abondantes début septembre en vallée du Rioumajou.

Pour les secteurs trop secs, nous avons fait l'effort de rechercher et d'identifier les champignons lignicoles corticioïdes abrités sous les bois mort au sol.

Le périmètre d'étude bénéficie par ailleurs d'importants jeux de données antérieurs au programme, notamment sur la combe de Saint-Lary-Soulan et Aulon.

### 1.1. DATES ET LIEUX DES PROSPECTIONS

Le tableau ci-dessous récapitule les dates, lieux et auteurs des prospections.

Dates	Observateur	Secteurs prospectés	Nb d'observations
01/09/2022	G. Corriol	Vallée du Rioumajou (Saint-Lary)	216
14/09/2022	A. Paris	L'Oule et vallon d'Estibère (Vielle-Aure, Aragnouet, Saint-Lary)	31
11/10/2022	A. Paris	Cadeilhan-Trachère, Vignec, Guchan, Vielle-Aure	60
15/11/2022	G. Corriol	Vignec, Guchan, Aulon	73

### 1.2. SELECTION D'ESPÈCES REMARQUABLES

***Boletus rubrosanguineus*** Cheype (photo dernière de couverture)

Observation : vallée du Rioumajou

Statut : NT (liste rouge Midi-Pyrénées).

Ce bolet de couleurs vives, fortement bleuisant au contact et à la coupe, est spécifique aux vieilles sapinières montagnardes calcicoles. Il est lié par voie de symbiose mycorhizienne aux sapins.

***Baeospora myriadophylla*** (Peck) Singer

Observation : sapinière d'Aulon (photo GC)

Statut : VU (liste rouge Midi-Pyrénées).

Cette petite espèce aux lames très serrées et délicatement lilacines, pousse sur de gros fragments de bois mort de sapin très décomposé, dans les vieilles sapinières à fort volume de bois mort. Elle est très disséminée dans les Pyrénées.



***Entoloma dichroum*** (Pers. : Fr.) Kumm.

Observation : vallée du Rioumajou (photo GC)

Statut : VU (liste rouge Midi-Pyrénées).

Rare et esthétique espèce venant sur le bois pourri de feuillus dans les forêts matures. Ses spores comme chez toutes les espèces du genre *Entoloma* (entolomes), sont roses et polygonales.



***Clitocybe arnoldii*** (Pers. : Fr.) Kumm.

Observation : vallée du Rioumajou (photo GC)

Statut : inconnu

Il s'agit de la première observation référencée pour la région et potentiellement aussi les Pyrénées pour cette espèce méconnue des litières résineuses sur sol riche en bases. Elle a pu être confondue avec le très ressemblant *Clitocybe sinopica* plus strictement printannier. L'identification de cette récolte est attestée par séquençage moléculaire.

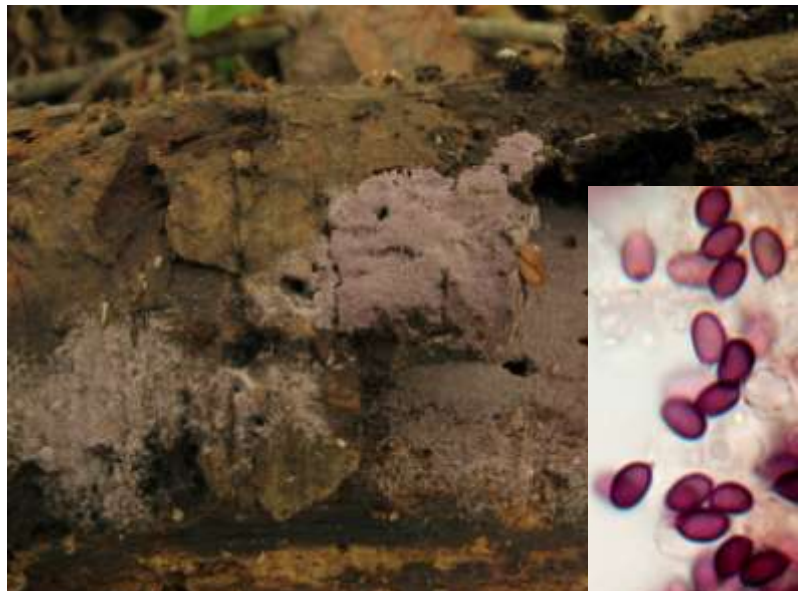


***Hypochnella violacea*** (Auersw.) J.Schröt.

Observation : en forêt riveraine de bord de Neste à Guchan, sur bois mort de feuillu. (photo GC)

Statut : inconnu

Parmi les nombreuses espèces corticioïdes (en forme de croustes), qui tapissent les bois morts pourrissant, celle-ci attire le regard par sa couleur violacée. Il s'agit de la troisième observation régionale pour cette espèce apparemment rare au niveau national, mais sans doute également méconnue. Caractère remarquable, la couleur violette des spores.



## 2. INVENTAIRES BRYOLOGIQUES

Les inventaires ont été programmés sur une unique saison, en 2022. Des endroits à différents altitudes, expositions et communes ont été parcourus. Des habitats complémentaires aux ceux les mieux connus ont été recherchés (soulanes, urbains, bosquets à altitude modérée, etc.).

La commune d'Aulon a été objet de plusieurs prospections bryologiques dans le passé, atteignant 390 observations, n'a pas été visitée en faveur d'autres communes et secteurs moins connus.

### 2.1. DATES ET LIEUX DE PROSPECTIONS

Le tableau ci-dessous récapitule les dates, lieux et auteurs de prospections.

Dates	Observateur	Secteurs prospectés	Nb d'observations
01/07/2022	M. Infante Sánchez	Saint-Lary-Soulan ; Vignec ; Vielle-Aure	41
06/07/2022	M. Infante Sánchez	Saint-Lary-Soulan ; Vignec ; Vielle-Aure	72
07/07/2022	M. Infante Sánchez	Cadeilhan-Trachère, Guchan, Saint-Lary-Soulan	107
08/07/2022	M. Infante Sánchez	Vielle-Aure (Néouvielle)	65

### 2.2. SELECTION D'ESPÈCES REMARQUABLES

#### *Tortula atrovirens* (Sm.) Lindb.

Observation : Soulans, montée au Pla d'Adet

Statut : DD (liste rouge Midi-Pyrénées<sup>1</sup>).

Espèce à carcatère méditerranéen restreinte dans les Pyrénées Centrales aux parois bien ensoleillées. Elle montre une adaptation à la sécheresse par des grosses cellules sur la nervure.



#### *Aloina rigida* (Hedw.) Limpr.

Observation : Soulans, montée au Pla d'Adet

Statut : DD (liste rouge Midi-Pyrénées).

Cette espèce à préférences nettement méditerranéennes montre une distribution en périphérie de la chaîne pyrénéenne, à l'exception de pentes calcaires très sèches et ensoleillées. Très adaptée à la sécheresse, elle a des filaments chlorophylliens sur la partie ventrale de la feuille, elle-même enveloppée de larges marges.



<sup>1</sup> INFANTE SANCHEZ M., CORRIOL G., HAMDI E. 2015 – La liste rouge d'espèces menacées de bryophytes en Midi-Pyrénées selon la méthodologie UICN – Version finale. Conservatoire botanique National des Pyrénées et Midi-Pyrénées, 66 p.

***Buxbaumia viridis*** (Moug. ex Lam. & DC.) Brid. ex Moug. & Nestl.

Observation : Saint-Lary-Soulan, Rioumajou

Statut : NT (liste rouge Midi-Pyrénées).

Espèce lignicole sur les troncs pourris des sapins. Inscrite à l'Annexe II de la Directive Habitat. Son gamétophyte étant restreint à des filaments difficilement observables à l'œil nu, c'est son gros sporophyte la partie plus détectable sur le terrain.



***Sphagnum fuscum*** (Schimp.) H.Klinggr.

Observation : Vielle-Aure, Néovielle, Estibère

Statut : VU (liste rouge Midi-Pyrénées).

Sphaigne dite « ingénieur » à cause de sa capacité à former de la tourbe (turfigénese), et typique des formations tourbeuses ombrotrophiques (habitat prioritaire 7110). Très rare dans les Pyrénées, restreinte aux Pyrénées centrales et orientales, surtout à l'étage subalpin, encore plus rare au montagnard. La population du vallon d'Estibère compte environ une douzaine de buttes.



***Orthotrichum hispanicum*** F.Lara, Garilleti & Mazimpaka

Observation : Vielle-Aure, vers les Coumes de Complets ;  
Cadeilhan-Trachère.

Statut : VU (liste rouge Midi-Pyrénées).

Belle mousse épiphyte principalement sur les branchettes  
des buis, ou corticole sur des bouleaux. Rare dans les Pyrénées  
et encore plus rare sur son versant Nord, mais relevée plusieurs  
fois dans la vallée d'Aure, où elle est aussi connue de la  
commune d'Aulon.



***Bryum schleicheri*** DC.

Observation : Vielle-Aure, Néouvielle.

Statut : LC (liste rouge Midi-Pyrénées).

Belle mousse caractérisant les communautés des sources à  
Néouvielle dans l'étage subalpin.



### 2.3. D'AUTRES ESPECES REMARQUABLES CONNUES DANS LA VALLEE D'AURE

Plusieurs espèces connues dans la vallée d'Aure méritent être remarquées, malgré n'avoir pas été retrouvées pendant les prospections 2022.

***Arnellia fennica*** (Gottsche) Lindb. Hépatique artique-alpine, la population d'Aulon est la seule connue dans les Pyrénées.

***Orthotrichum rogeri*** Brid. (NT - liste rouge Midi-Pyrénées). Inscrite à l'annexe II de la Directive Habitats, elle a été recensée à la sapinière d'Aulon et au Rioumajou vers le port d'Ourdissetou.

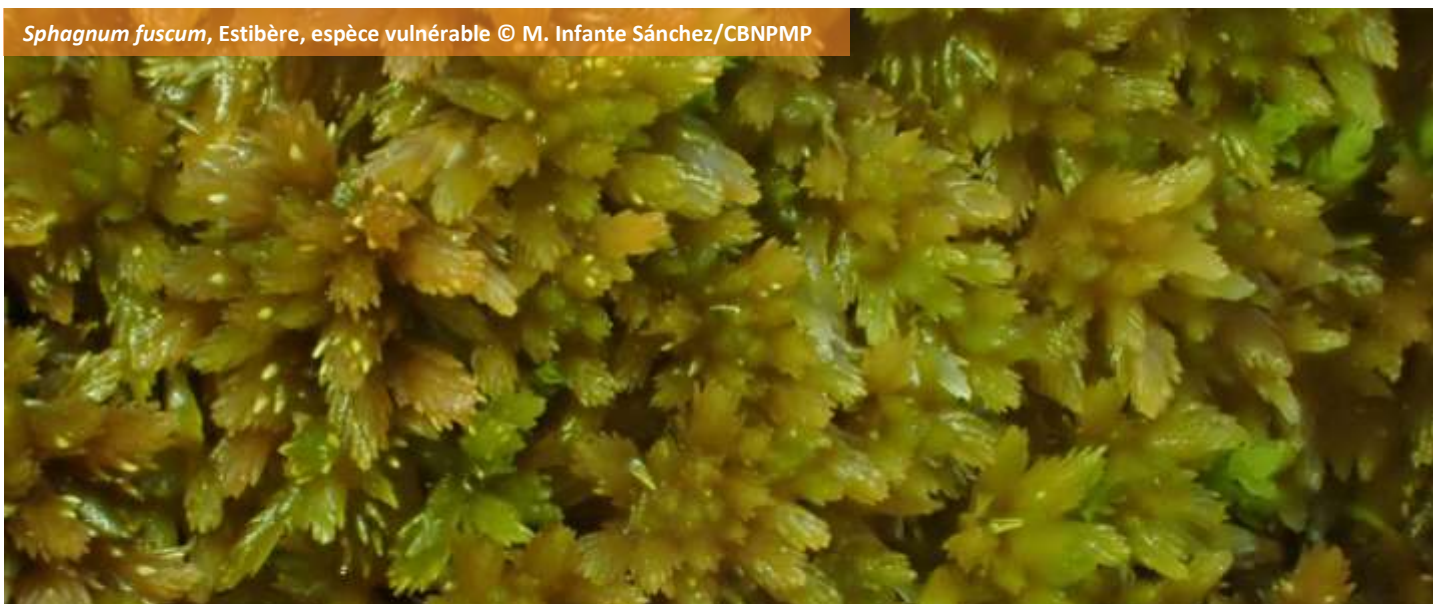
***Sphagnum lindbergii*** Schimp. (CR - liste rouge Midi-Pyrénées). Sa population dans le haut vallon de Rioumajou constitue l'unique localité française et pyrénéenne. Elle habite dans une rhodoraie en pente forte exposée au nord. (Gauthier & Pujos, 1999)<sup>2</sup>.

<sup>2</sup> Gauthier R., Pujos J. (1999). *Sphagnum lindbergii* Schimp., nouveau dans la flore bryologique de France. *Cryptogamie, Bryol.*, 20 (2) : 153-160.

*Boletus rubrosanguineus*, Rioumajou, espèce des vieilles sapinières calcicoles © G. Corriol Sánchez/CBNPMP



*Sphagnum fuscum*, Estibère, espèce vulnérable © M. Infante Sánchez/CBNPMP



SIEGE & CORRESPONDANCE :

Vallon de Salut · BP 70315 · 65203 Bagnères-de-Bigorre Cedex

Tél : 05 62 95 85 30 · Mél : [contact@cbnmp.fr](mailto:contact@cbnmp.fr)

[www.cbnmp.fr](http://www.cbnmp.fr)

**cbn**

CONSERVATOIRE  
BOTANIQUE NATIONAL  
PYRÉNÉES  
ET MIDI-PYRÉNÉES